



T.C.  
GÜRSU KAYMAKAMLIĞI  
LOKMAN HEKİM  
MESLEKİ VE TEKNİK ANADOLU LİSESİ



# 2024-2028 STRATEJİK PLANI



“Öğretmenler yeni nesil sizin eseriniz olacaktır”

Mustafa Kemal Atatürk

OKUL/KURUM BİLGİLERİ

<b>İli: BURSA</b>		<b>İlçesi: GÜRSU</b>	
<b>Adres:</b>	<b>Kurtuluş osb Mah. Erol Akbaş Cad. No:17 16580 Gürsu / BURSA</b>	<b>Coğrafi Konum (link):</b>	<b><a href="https://maps.app.goo.gl/9hMnJMkZAFQ1gN8TA">https://maps.app.goo.gl/9hMnJMkZAFQ1gN8TA</a></b>
<b>Tel. No:</b>	<b>+90 224 3719544</b>	<b>Faks No:</b>	<b>+90 (224) 3719545</b>
<b>e-Posta Adresi:</b>	<b>962894@meb.k12.tr</b>	<b>Web adresi:</b>	<b><a href="http://gursulokmanhekimmtal.meb.k12.tr/">http://gursulokmanhekimmtal.meb.k12.tr/</a></b>
<b>Kurum Kodu:</b>	<b>962894</b>	<b>Öğretim Şekli:</b>	<b>TAM GÜN</b>

## SUNUŞ

5018 sayılı Kamu Mali Yönetimi ve Kontrol Kanunu, bütçe kaynaklarının etkili, ekonomik, verimli ve hesap verebilir şekilde kullanılması gerektiğini ilke edinmiştir. Stratejik plan, bilindiği üzere 5018 sayılı Kanun içerisinde yer alan en önemli alanlardan biridir. Bu planlar aracılığıyla, kurumların beş yıllık misyon ve vizyonları ile amaç, hedef ve faaliyetlerine ilişkin farkındalık oluşmaktadır.

Stratejik Planlama Ekibi ve Strateji Geliştirme Kurulu ile birlikte birimlerde oluşturulan Birim Stratejik Plan Hazırlık Ekipleri ve dış paydaşlar da planlama çalışmalarına dâhil edilmek suretiyle geniş kapsamlı bir çalışma grubu oluşturulmuş ve bu sayede kurum kültürü açısından bir kalite standardı yakalanmıştır.

Lokman Hekim Mesleki Ve Teknik Anadolu Lisesi Müdürlüğü 2024-2028 dönemini kapsayan stratejik plan çalışmalarında misyon, vizyon, amaç, hedef ve faaliyetlerini belirleyerek stratejik planlamasını oluşturmuştur.

Yavuz ŞAHİN  
OKUL MÜDÜRÜ

## İÇİNDEKİLER

1. GİRİŞ VE STRATEJİK PLANIN HAZIRLIK SÜRECİ.....	5
1.1. Strateji Geliştirme Kurulu ve Stratejik Plan EError. No index entries found.kibi.....	5
1.2 Planlama Süreci .....	5
2. DURUM ANALİZİ.....	9
2.1. Kurumsal Tarihçe.....	9
2.2. Uygulanmakta Olan Stratejik Planın Değerlendirilmesi .....	9
2.3. Mevzuat Analizi .....	10
2.4. Üst Politika Belgeleri Analizi.....	11
2.5. Faaliyet Alanları ile Ürün ve Hizmetlerin Belirlenmesi .....	13
2.6. Paydaş Analizi.....	14
2.6.1.Paydaşların Tespiti.....	14
2.6.2.Paydaşların Önceliklendirilmesi .....	15
2.6.3. Paydaşların Değerlendirilmesi .....	16
2.6.4. Paydaş Görüşlerinin Alınması ve Değerlendirilmesi.....	17
2.7. Kuruluş İçi Analiz.....	21
Kurum Kültürü Analizi .....	21
2.7.1. Teşkilat Yapısı .....	22
2.7.2. İnsan Kaynakları Yetkinlik Analizi.....	23
2.7.3 Teknolojik Düzey .....	25
2.7.4. Mali Kaynaklar.....	26
2.7.5. İstatistik Veriler.....	28
2.8. Çevre Analizi (PESTLE).....	34
2.9. GZFT Analizi.....	38
2.10. Tespit ve İhtiyaçların Belirlenmesi.....	42
3. GELECEĞE BAKIŞ.....	45
MİSYONUMUZ .....	45
VİZYONUMUZ.....	45
TEMEL DEĞERLERİMİZ.....	45
4. MALİYETLENDİRME .....	60
5. İZLEME VE DEĞERLENDİRME .....	62
EKLER:.....	62

## TABLolar

Tablo 1	Strateji Geliřtirme Kurulu ve Stratejik Plan Ekibi Tablosu	5
Tablo 2	Mevzuat Analizi	10
Tablo 3	Üst Politika Belgeleri Analizi	12
Tablo 4	Faaliyet Alanı - Ürün/Hizmet Listesi	13
Tablo 5	Paydař Sınıflandırma ve Önceliklendirme Tablosu	14
Tablo 6	Paydařların önceliklendirilmesi	15
Tablo 7	Paydař-Ürün / Hizmet Matrisi	17
Tablo 8	Paydař Görüşlerinin Alınmasına İliřkin Çalıřmalar	17
Tablo 9	Öğretmen Anket Sonuçları	18
Tablo 10	Öğrenci Anket Sonuçları	19
Tablo 11	Veli Anket Sonuçları	20
Tablo 12	Çalıřan Bilgileri Tablosu	21
Tablo 13	Çalıřanların Görev Dağılımı	23
Tablo 14	İdari Personelin Hizmet Süresine İliřkin Bilgiler	23
Tablo 15	Öğretmenlerin Hizmet Süreleri (Yıl İtibarıyla)	24
Tablo 16	Kurumdaki Mevcut Hizmetli/ Memur Sayısı	24
Tablo 17	Okul/kurum Rehberlik Hizmetleri	24
Tablo 18	Teknolojik Araç Gereç Durumu	25
Tablo 19	Fizik Mekan Durumu	25
Tablo 20	Kaynak Tablosu	26
Tablo 21	Gelir-Gidr Tablosu	27
Tablo 22	Sınıfların Öğrenci Sayıları	28
Tablo 23	Öğrenci Durum Tablosu	28
Tablo 24	Okul Akademik Başarı Tablosu	29
Tablo 25	Okul Sosyal Faaliyet Tablosu	30
Tablo 26	Okul Kültürel Faaliyet Tablosu	30
Tablo 27	Öğrenci Devam Durum Tablosu	31
Tablo 28	Sosyal Kulüp Çalıřma Tablosu	32
Tablo 29	Rehberlik Hizmetleri Tablosu	32
Tablo 30	Engelli Öğrenciler ile ilgili Çalıřma Tablosu	32
Tablo 31	Okul Dıřı Faaliyet ve Proje Tablosu	33
Tablo 32	Fiziki Mekanlar Tablosu	33
Tablo 33	Okul İşbirliđi Tablosu	33
Tablo 34	Okul Ulaşım Tablosu	33
Tablo 35	PESTLE Analiz Tablosu	34
Tablo 36	GZFT Analizi	35
Tablo 37	Tespitler ve İhtiyaçlar	43
Tablo 38	Tahmini Maliyet Tablosu	60

## ŞEKİLLER

Şekil 1	Stratejik Planın Oluřturulması Süreci	7
Şekil 2	Teşkilat Yapısı	22

# 1.BÖLÜM

## GİRİŞ VE STRATEJİK PLANIN HAZIRLIK SÜRECİ

## 1. GİRİŞ VE STRATEJİK PLANIN HAZIRLIK SÜRECİ

1.1. *Strateji Geliştirme Kurulu ve Stratejik Plan EError. No index entries found.kibi* 22 Nisan 2021 tarihli ve 5018 sayılı Genelgenin ardından yayımlanan MEB 2024- 2028 Stratejik Plan Hazırlama Programında belirtilen takvime, usul ve esaslara uygun olarak Okulumuz Strateji Geliştirme Kurulu ve Stratejik Plan Hazırlama Ekibi oluşturulmuş ve İl Milli Eğitim Müdürlüğüne bildirilmiştir. Okulumuzun Strateji Geliştirme Kurulu; Okul Müdürü, 1 Müdür Yardımcısı, 1 Öğretmen, 2 veli ve 2 gönüllü öğretmen üye olmak üzere toplam 7 kişiden oluşmaktadır. Okulumuz Stratejik Plan Hazırlama Ekibi; 1 Müdür Yardımcısı, 4 öğretmen üye ve 1 veli ile toplam 6 kişiden oluşmaktadır.

Tablo 1 Strateji Geliştirme Kurulu ve Stratejik Plan Ekibi Tablosu

<i>Strateji Geliştirme Kurulu Bilgileri</i>		<i>Stratejik Plan Ekibi Bilgileri</i>	
<i>Adı Soyadı</i>	<i>Ünvanı</i>	<i>Adı Soyadı</i>	<i>Ünvanı</i>
<i>Yavuz ŞAHİN</i>	<i>OKUL MÜDÜRÜ</i>	<i>Mustafa DEMİR</i>	<i>MÜDÜR YARDIMCISI</i>
<i>Salih YAŞAR</i>	<i>MÜDÜR YARDIMCISI</i>	<i>Zeynep TOK</i>	<i>ÖĞRETMEN</i>
<i>Satı ACAR</i>	<i>ÖĞRETMEN</i>	<i>Feride TABAK</i>	<i>REHBER ÖĞRETMEN</i>
<i>Özdemir AKKAYA</i>	<i>OKUL AİLE BİRLİĞİ BAŞKANI</i>	<i>Narin MUTLU</i>	<i>ÖĞRETMEN</i>
<i>Hatice MALÇOK</i>	<i>OKUL AİLE BİRLİĞİ YÖNETİM ÜYESİ</i>	<i>Kemal ŞAHİN</i>	<i>ÖĞRETMEN</i>
			<i>VELİ</i>

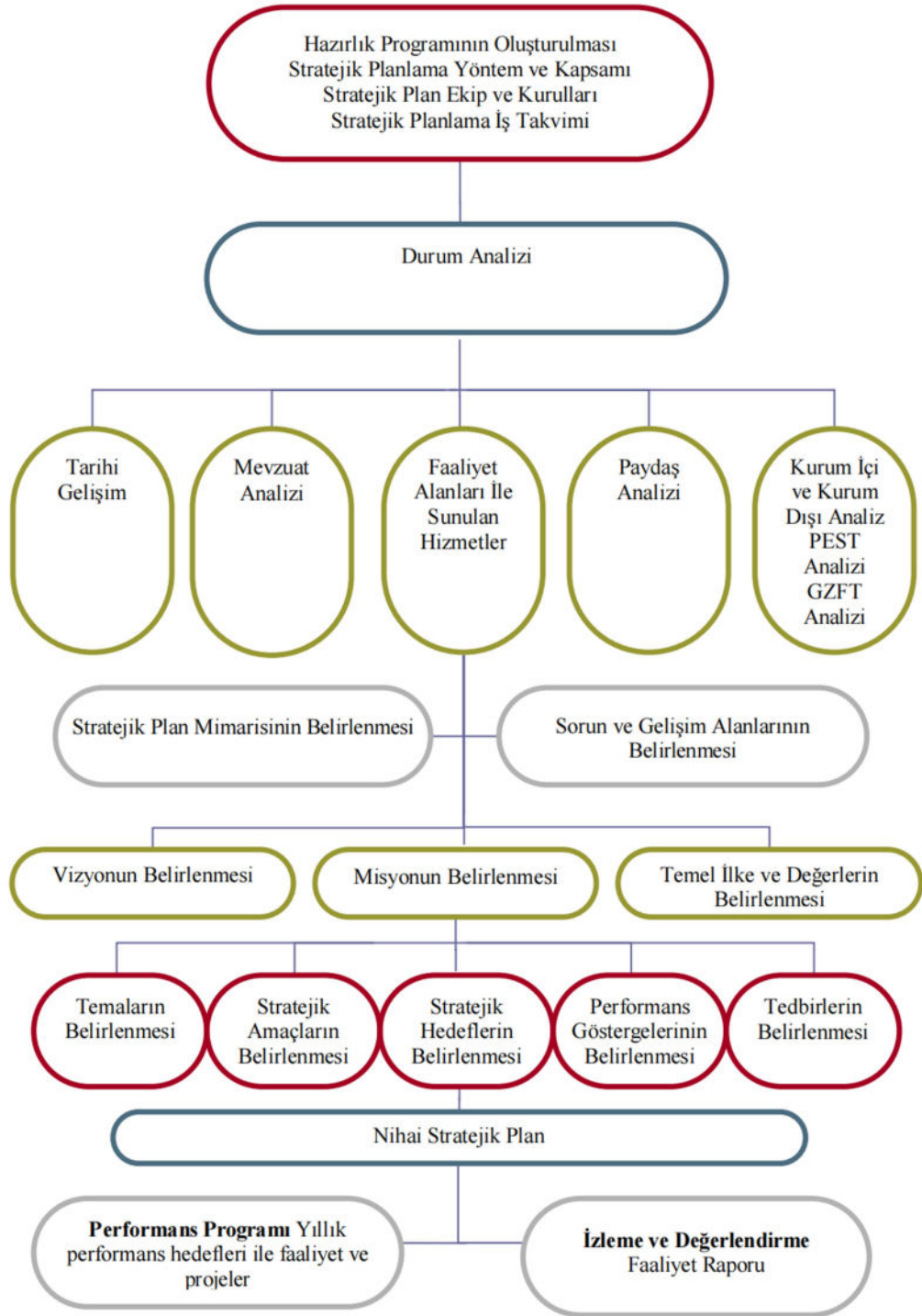
### 1.2 Planlama Süreci

2024-2028 dönemi stratejik plan hazırlanması süreci Üst Kurul ve Stratejik Plan Ekibinin oluşturulması ile başlamıştır. Ekip tarafından oluşturulan çalışma takvimi kapsamında ilk aşamada durum analizi çalışmaları yapılmış ve durum analizi aşamasında paydaşlarımızın plan sürecine aktif katılımını sağlamak üzere paydaş anketi, toplantı ve görüşmeler yapılmıştır. Durum analizinin ardından geleceğe yönelim bölümüne geçilerek okulumuzun amaç, hedef, gösterge ve eylemleri belirlenmiştir. Çalışmaları yürüten ekip ve kurul bilgileri altta verilmiştir.



# **2.BÖLÜM**

## **DURUM ANALİZİ**



Şekil 1 Stratejik Planın Oluşturulması Süreci

## GİRİŞ

İnsan doğası gereği mükemmele ulaşmayı ister; mükemmele ulaşma fikrinden verimlilik fikri doğmuştur. Verimlilik 'işleri doğru yapmaktır' globalleşen dünyada ihtiyaçlar sınırsız, kaynaklar ise sınırlıdır. Bunun için kaynakların verimli bir şekilde kullanılması, büyük önem taşır. Bir kurumun verimliliği kadar etkinliği de önemlidir. Etkinlik 'doğru işler yapmaktır.' Bu da rasyonel planlamayla olur.

Okulumuzun stratejik planı hazırlanırken paydaşlarımızın tümünün fikirlerini almaya azami ölçüde dikkat ettik gelişmeye açık yönlerimizi tehditlerimizi fırsatlarımızı ve güçlü yönlerimizi tespit ettik. Okulumuza yeni ufuklar açabilecek bir stratejik plan hazırlamaya çalıştık.

Gürsu Lokman Hekim Mesleki ve Teknik Anadolu Lisesi olarak bütün paydaşlarımızın katılımıyla hazırladığımız bu planla önümüzdeki yıllarda takip edeceğimiz stratejiyi ortaya koymuş, bu strateji doğrultusunda gerçekleştireceğimiz eylem planını hazırlamış bulunmaktayız.

Artık bütün paydaşlarımızla birlikte ne yaptığımızın daha fazla bilincindeyiz. Stratejik plan sayesinde zaten yapmakta olduğumuz çalışmalar artık belli bir plan ve program dâhilinde, neyi niçin yaptığımızı, sonuçtaneler beklediğimizi, beklediğimizi elde edemediğimizi nasıl ölçüp değerlendireceğimizi bilerek yapacağız.

Ayrıca bu stratejik plan görev ve sorumluluklarımızı yerine getirmede maddive insan kaynaklarımızın daha etkili kullanılmasına olanak tanımaktadır. Geleceğe yönelik misyon, vizyon, amaç-hedefler ve performans göstergeleri doğrultusunda daha güçlü işbirlikleri oluşturmayı ve paydaşlarımızdan daha çok destek sağlamayı hedefleyen plan okulumuzu dahaileriyeye götürmek için verdiğimiz ve vereceğimiz çabaların yolharitası olacaktır.

Stratejik Plan Hazırlama Ekibi

## 2. DURUM ANALİZİ

Gürsu Lokman Hekim Mesleki ve Teknik Anadolu Lisesi, Stratejik Planlama süreci; İlçe Milli Eğitim Müdürünün rehberliğinde ve Okul Müdürü koordinatörlüğünde Stratejik Plan Hazırlama Ekibi listesinde bulunan üyelerin katılım ve desteğiyle yürütülmüştür.

2024-2028 Stratejik Planının hazırlanmasında önce GZFT ve PESTLE analizleri ile “kurum içi ve kurum dışı analizler” tamamlanmış ve bu analizler ile kurum; “insan kaynakları, kurum kültürü, teknolojik kaynaklar, mali kaynaklar” başlıkları altında incelenmiştir.

GZFT analizinde iç paydaşların görüşlerine ağırlık verecek ve kurum içi katılımı en üst seviyede sağlayacak bir yöntem kullanılmıştır. PESTLE analizi ile kurumumuzu doğrudan veya dolaylı yoldan etkileyen “politik, ekonomik, sosyal, teknolojik, yasal ve ekolojik etmenlerin” detaylı bir çalışması gerçekleştirilmiştir.

Bu analizlerin hazırlanması sürecinde Stratejik Plan ekibi ile diğer paydaşlarımızın da katılımı sağlanmış ve onların görüş, düşünce ve isteklerine yer verilmiştir. Paydaşlarla ilgili analiz sonuçları da “paydaş analizi” başlığı altında incelenmiştir.

### 2.1. Kurumsal Tarihçe

Okulumuz, eğitim öğretime 10/09/2001’de Sağlık Bakanlığına bağlı olarak bir apartmanın 2. katı kiralanarak başlamıştır. İlk mezunlarını 2004 yılında vermiştir.

2004 yılında BTO Endüstri Meslek Lisesinin zemin katına taşınmış 15/09/2007’ye kadar burada eğitim öğretime devam etmiştir. Açılıştan yalnızca Anestezi ve Reanimasyon alanında öğrencisi olan okulumuz 2005-2006 Eğitim Öğretim yılında Tıbbi Laboratuvar alanında da öğrenci yetiştirmeye başlamıştır.

05/05/2006’da Milli Eğitim Bakanlığına devredildikten sonra 2010-2011 Eğitim Öğretim yılında Anadolu Sağlık Meslek Lisesi statüsüne kavuşmuştur. Yine bu yıldan itibaren Hemşirelik alanında da eğitim vermeye başlamıştır.

15/09/2007’den itibaren kendi binasına taşınmıştır.

Daha sonraki yıllarda Diş Protez Teknisyenliği ve Acil Sağlık Hizmetleri alanları da açılarak 5 alanda (Anestezi ve Reanimasyon, Tıbbi Laboratuvar, Hemşirelik, Acil Sağlık Hizmetleri, Diş Protez) eğitim öğretime devam etmiştir.

2014 yılında sağlık meslek liselerinde devam eden alanların kademeli olarak kapatılmasına karar verilmiş, bu alanların yerine sağlık hizmetleri alanı açılmıştır. 2014-2015 yılından itibaren de okulumuz, Lokman Hekim Mesleki ve Teknik Anadolu Lisesi adını almıştır

2016-2017 yılı itibariyle okulumuzda Acil Sağlık Hizmetleri, Anestezi ve Reanimasyon, Diş Protez, Hemşirelik, Tıbbi Laboratuvar ve Sağlık Hizmetleri olmak üzere 6 alanda eğitim öğretim verilmekteydi.

2017-2018 eğitim öğretim yılından itibaren ise sadece Sağlık Hizmetleri alanında hizmet vermektedir.

### 2.2.1 Uygulanmakta Olan Stratejik Planın Değerlendirilmesi

Gürsu Lokman Hekim Mesleki ve Teknik Anadolu Lisesi Stratejik Planı, 4 yıl boyunca uygulanmış, öngördüğümüz hedeflerin önemli çoğunluğuna ulaşılmıştır. Bir önceki planda belirlenen GZFT (Güçlü-Zayıf-Fırsat-Tehdit) analizi iyi yapılmış olup okulumuzda eksik görülen yerlerin güçlendirilmesi sağlanmıştır. Kurumdaki hizmet, kalite ve verimliliği artırmak için yaşam boyu öğrenme anlayışı çerçevesinde, içinde bulunduğumuz çağın eğitim anlayışı ilkelerine uygun insan kaynakları yönetimi sistemi kurmaya çalışılmıştır.

### 2.3. Mevzuat Analizi

Lokman Hekim Mesleki ve Teknik Anadolu Lisesi, İl ve İlçe Milli Eğitim Müdürlüğümüzün tabi olduğu tüm yasal yükümlülüklerle uymakla mükelleftir. Bunların dışında ortaöğretim düzeyinde yükümlülük arz eden mevzuat, Tablo 2’de ayrıca gösterilmiştir.

Yasal Yükümlülük	Dayanak	Tespitler	İhtiyaçlar
<ul style="list-style-type: none"> <li>Resmi kurum ve kuruluşlar, sivil toplum kuruluşları ve özel sektörle mevzuat hükümlerine aykırı olmamak ve faaliyet alanlarını kapsamak koşuluyla protokoller ve diğer iş birliği çalışmalarını yürütmek</li> <li>Okulumuz “Dayanak” başlığı altında sıralanan Kanun, Kanun Hükmünde Kararname, Tüzük, Genelge ve Yönetmeliklerdeki ilgili hükümleri yerine getirmek</li> <li>“Eğitim-öğretim hizmetleri, insan kaynaklarının gelişimi, halkla ilişkiler, stratejik plan hazırlama, stratejik plan izleme-değerlendirme süreci iş ve işlemleri” faaliyetlerini yürütmek.</li> <li>Ortaöğretim öğrencilerinin okula kayıt, sınıf geçme, devam-devamsızlık, sosyal sorumluluk çalışmaları vb. İş ve işlemleri</li> </ul>	<ul style="list-style-type: none"> <li>T.C. Anayasası</li> <li>1739 Sayılı Millî Eğitim Temel Kanunu</li> <li>652 Sayılı MEB Teşkilat ve Görevleri Hakkındaki Kanun Hükmünde Kararname</li> <li>222 Sayılı Millî Eğitim Temel Kanunu (Kabul No: 5.1.1961, RG: 12.01.1961 / 10705-Son Ek ve Değişiklikler: Kanun No: 12.11.2003/ 5002, RG: 21.11.2003</li> <li>657 Sayılı Devlet Memurları Kanunu</li> <li>5442 Sayılı İl İdaresi Kanunu</li> <li>3308 Sayılı Mesleki Eğitim Kanunu</li> <li>439 Sayılı Ek Ders Kanunu</li> <li>4306 Sayılı Zorunlu İlköğretim ve Eğitim Kanunu</li> <li>5018 sayılı Kamu Mali Yönetimi ve Kontrol Kanunu</li> <li>MEB Personel Mevzuat Bülteni</li> <li>Taşıma Yoluyla Eğitime Erişim Yönetmeliği</li> <li>MEB Millî Eğitim Müdürlükleri Yönetmeliği (22175 Sayılı RG Yayınlanan)</li> <li>Millî Eğitim Bakanlığı Rehberlik ve Psikolojik Danışma Hizmetleri Yönetmeliği</li> <li>26 Şubat 2018 tarihinde yayımlanan Kamu İdarelerinde Stratejik Planlamaya İlişkin Usul ve Esaslar Hakkındaki Yönetmelik</li> <li>Okul Öncesi Eğitim ve İlköğretim Kurumları Yönetmeliği</li> <li>Sosyal Etkinlikler Yönetmeliği</li> <li>MEB Eğitim Kurulları ve Zümreleri Yönergesi</li> </ul>	<ul style="list-style-type: none"> <li>Müdürlüğümüzün hizmetlerini mevzuattaki hükümlere uygun olarak yürütmektedir.</li> <li>Diğer kurumlarla iş birliği gerektiren çalışmalarda gerek tabi olduğumuz mevzuat gerekse diğer kurumların mevzuatları arasında uyumsuzluk ortaya çıkabilmektedir.</li> <li>Tabi olduğumuz mevzuatın kapsamı, Müdürlüğümüzün yetkilerini çeşitlendirmekle birlikte sınırlamaktadır.</li> <li>Kurumsal kültürümüz, mevzuatta sık yaşanan değişikliklere hazırlıklı olmasına rağmen öğrenci ve velilerimizden oluşan paydaşlarımız, yeni ve farklı çalışmalara uyuma direnç göstermektedir.</li> <li>Mevzuat itibarıyla öğrenci velilerinin eğitim faaliyetlerine müdahale alanını sınırlandıran herhangi bir mekanizma bulunmamaktadır.</li> </ul>	<ul style="list-style-type: none"> <li>Diğer kurumlarla iş birliğinde, yetki alanının genişletilmesi</li> <li>Mevzuat itibarıyla Okul Müdürlerinin yetkilerinin artırılması</li> <li>Eğitim uygulamaları konusunda ulusal düzeyde tanıtım çalışmaları yaparak öğrenci ve velilerinin bilgilendirilmesi</li> <li>Mevzuatta ihtiyaç duyulan değişikliklerde “yenileme” çalışmaları yerine “güncelleme” çalışmalarına yer verilmesi</li> <li>Öğrenci velilerinin eğitim faaliyetlerine müdahale alanlarının sınırlandırılması için yasal tedbirlerin alınması</li> <li>Mevzuatın, çalışanların kendilerini güvende hissedebileceği şekilde yeniden düzenlenmesi</li> </ul>

**Tablo 2** Mevzuat Analizi

#### 2.4. Üst Politika Belgeleri Analizi

Üst Politika Belgesi	İlgili Bölüm/Referans	Verilen Görev/İhtiyaçlar
5018 sayılı Kamu Mali Yönetimi ve Kontrol Kanunu	<ul style="list-style-type: none"><li>9. Madde,</li><li>41. Madde</li></ul>	Kurum Faaliyetlerinde bütçenin etkin ve verimli kullanımı Stratejik Plan Hazırlama İzleme ve Değerlendirme Çalışmaları
30344 sayılı Kamu İdarelerinde Stratejik Plan Hazırlamaya İlişkin Usul ve Esaslar Hakkında Yönetmelik (26 Şubat 2018)	Tümü	5 yıllık hedefleri içeren Stratejik Plan hazırlanması
2019-2021 Orta Vadeli Program	Tümü	Bütçe çalışmaları
MEB 11. Kalkınma Plan Politika Önerileri	Önerilen politikalar	Hedef ve stratejilerin belirlenmesi
MEB Kalite Çerçevesi	Tümü	Hedef ve stratejilerin belirlenmesi
MEB 2018 Bütçe Yılı Sunuşu	Tümü	Bütçe çalışmaları
2017-2023 Öğretmen Strateji Belgesi	Tümü	Hedef ve stratejilerin belirlenmesi
OECD 2018 Raporu	Türkiye verileri	Stratejilerin belirlenmesi
2017-2018 MEB İstatistikleri	Örgün Eğitim İstatistikleri	Hedef ve göstergelerin belirlenmesi
Kamu İdareleri İçin Stratejik Plan Hazırlama Kılavuzu (26 Şubat 2018)	Tümü	5 yıllık hedefleri içeren Stratejik Plan hazırlanması
2018/16 sayılı Genelge, 2019-2023 Stratejik Plan Hazırlık Çalışmaları (18 Eylül 2018)	Tümü	2019-2023 Stratejik Planının Hazırlanması
MEB 2019-2023 Stratejik Plan Hazırlık Programı (18 Eylül 2018)	Tümü	2019-2023 Stratejik Planı Hazırlama Takvimi
MEB 2019-2023 Stratejik Planı	Tümü	MEB Politikaları Konusunda Taşra Teşkilatına Rehberlik

Kamu İdarelerince Hazırlanacak Performans Programları Hakkında Yönetmelik	Tümü	5 yıllık kurumsal hedeflerin her bir mali yıl için ifade edilmesi
Kamu İdarelerince Hazırlanacak Faaliyet Raporu Hakkında Yönetmelik	Tümü	Her bir mali yıl için belirlenen hedeflerin gerçekleşme durumlarının tespiti, raporlanması
Bursa İl Millî Eğitim Müdürlüğü 2019- 2023 Stratejik Planı	Tümü	Amaç, hedef, gösterge stratejilerin belirlenmesi
Gürsu İlçe Millî Eğitim Müdürlüğü 2019- 2023 Stratejik Planı	Tümü	Amaç, hedef, gösterge stratejilerin belirlenmesi

**Tablo3** Üst Politika Belgeleri Analizi Tablosu

## 2.5. Faaliyet Alanları ile Ürün ve Hizmetlerin Belirlenmesi

Faaliyet Alanı	Ürün/Hizmetler
A- Eğitim-Öğretim Hizmetleri	<ol style="list-style-type: none"> <li>1. Eğitim-öğretim iş ve işlemleri</li> <li>2. Ders Dışı Faaliyet İş ve İşlemleri</li> <li>3. Kurum Teknolojik Altyapı Hizmetleri</li> <li>4. Anma ve Kutlama Programlarının Yürütülmesi</li> <li>5. Sosyal, Kültürel, Sportif Etkinlikler</li> <li>6. Öğrenci İşleri (kayıt,nakil, ders programları vb.)</li> <li>7. Zümre Toplantılarının Planlanması ve Yürütülmesi</li> </ol>
B- Stratejik Planlama, Araştırma-Geliştirme	<ol style="list-style-type: none"> <li>1. Stratejik Planlama İşlemleri</li> <li>2. İhtiyaç Analizleri</li> <li>3. Eğitime İlişkin Verilerin Kayıtlanması</li> <li>4. Araştırma-Geliştirme Çalışmaları</li> <li>5. Projeler Koordinasyon</li> <li>6. Eğitimde Kalite Yönetimi Sistemi (EKYS) İşlemleri</li> </ol>
C- İnsan Kaynaklarının Gelişimi	<ol style="list-style-type: none"> <li>1. Personel Özlük İşlemleri</li> <li>2. Norm Kadro İşlemleri</li> <li>3. Hizmet içi Eğitim Faaliyetleri</li> </ol>
D- Fiziki ve Mali Destek	<ol style="list-style-type: none"> <li>1. Okul Güvenliğinin Sağlanması</li> <li>2. Ders Kitaplarının Dağıtım</li> <li>3. Taşınır Mal İşlemleri</li> <li>4. Taşınır Eğitim İşlemleri</li> <li>5. Temizlik, Güvenlik, Isıtma, Aydınlatma Hizmetleri</li> <li>6. Evrak Kabul, Yönlendirme ve Dağıtım İşlemleri</li> <li>7. Arşiv Hizmetleri</li> <li>8. Sivil Savunma İşlemleri</li> </ol>
E-Denetim ve Rehberlik	<ol style="list-style-type: none"> <li>1. Okul/Kurumların Teftiş ve Denetimi</li> <li>2. Öğretmenlere Rehberlik ve İşbaşında Yetiştirme Hizmetleri</li> <li>3. Ön İnceleme, İncelemeve Soruşturma Hizmetleri</li> </ol>
F-Halkla İlişkiler	<ol style="list-style-type: none"> <li>1. Bilgi Edinme Başvurularının Cevaplanması</li> <li>2. Protokol İş ve İşlemleri</li> <li>3. Basın, Halk ve Ziyaretçilerle İlişkiler</li> <li>4. Okul-Aile İşbirliği</li> </ol>

**Tablo 4** Faaliyet Alanlar/ Ürün/Hizmetler Tablosu



## 2.6. Paydaş Analizi

Kurumumuzun faaliyet alanları dikkate alınarak, kurumumuzun faaliyetlerinden yararlanan, faaliyetlerden doğrudan/dolaylı ve olumlu/olumsuz etkilenen veya kurumumuzun faaliyetlerini etkileyen paydaşlar (kişi, grup veya kurumlar) tespit edilmiştir.

### 2.6.1. Paydaşların Tespiti

Paydaş Adı	İç Paydaş	Dış Paydaş	Önceliği
Bursa İl Milli Eğitim Müdürlüğü		√	5
Okul Müdürümüz	√		5
Öğretmenlerimiz	√		5
Öğrencilerimiz	√		5
Velilerimiz	√		5
Personelimiz	√		5
Uludağ Organize Sanayisi		√	3
Özel Sektör(Öğrencilerimizin staj yaptığı kurumlar)		√	4
Diğer Eğitim Kurumları		√	5
İl Toplum Sağlığı Merkezi		√	2
Sivil Toplum Kuruluşları		√	2
İl Emniyet Müdürlüğü		√	2
Aile Sosyal Politikalar İl Müdürlüğü		√	3
Belediye Başkanlığı		√	3
Diğer Kurum ve Kuruluşlar		√	2

**Tablo 5** Paydaş Sınıflandırma ve Önceliklendirme Tablosu

### 2.6.2. Paydaşların Önceliklendirilmesi

Paydaşların önceliklendirilmesi; Kamu İdareleri İçin Stratejik Plan Hazırlama Kılavuzunda belirtilen Paydaş Etki/Önem Matrisi tablosundan yararlanılmıştır.

Paydaş Adı	İç Paydaş	Dış Paydaş	Önem Derecesi	Etki Derecesi	Önceliği
Bursa İl Milli Eğitim Müdürlüğü		√	5	5	5
Okul Müdürümüz	√		5	5	5
Öğretmenlerimiz	√		5	5	5
Öğrencilerimiz	√		5	5	5
Velilerimiz	√		5	5	5
Personelimiz	√		5	5	5
Uludağ Organize Sanayisi		√	3	3	3
Özel Sektör(Öğrencilerimizin staj yaptığı kurumlar)		√	4	4	4
Diğer Eğitim Kurumları		√	5	5	5
İl Toplum Sağlığı Merkezi		√	2	2	2
Sivil Toplum Kuruluşları		√	2	2	2
İl Emniyet Müdürlüğü		√	2	2	2
Aile Sosyal Politikalar İl Müdürlüğü		√	3	3	3
Belediye Başkanlığı		√	3	3	3
Diğer Kurum ve Kuruluşlar		√	2	2	2
Önem Derecesi: 1, 2, 3 gözet; 4,5 birlikte çalış					
Etki Derecesi: 1, 2, 3 İzle; 4, 5 bilgilendir					
Önceliği: 5=Tam; 4=Çok; 3=Orta; 2=Az; 1=Hiç					

**Tablo 6** Paydaşların önceliklendirilmesi

### 2.6.3. Paydaşların Değerlendirilmesi

Paydaş Analizi kapsamında Stratejik Plan Hazırlama Ekibi; okulumuzun sunduğu ürün/hizmetlerinin hangi paydaşlarla ilgili olduğu, paydaşların ürün/hizmetlere ne şekilde etki ettiğine ve paydaş beklentilerinin neler olduğu gibi durumları değerlendirerek Paydaş Ürün/Hizmet Matrisi hazırlamıştır.

	Ürün/Hizmet	İMEM	Okul Müdürü	Öğretmenler	Öğrenciler	Veliler	Personel	TSO	Organize Sanayi	Özel Sektör	Diğer Eğitim Kurumları	İl Toplum Sağlığı	Sivil Toplum K.	Belediye Başkanlığı	İl Emniyet Müdürlüğü	Diğer Kurum ve K.
A -Eğitim Öğretim Faaliyetleri	1		✓	✓	✓											
	2			✓	✓	✓					✓					
	3			✓	✓	✓	✓									
	4			✓	✓	✓					✓					
	5			✓	✓	✓	✓									
	6			✓	✓	✓						✓				
	7			✓	✓	✓										
	8			✓	✓	✓						✓				
B-Strateji Geliştirme, Ar-Ge Faaliyetleri	1			✓	✓		✓									
	2			✓	✓											
	3			✓	✓											
	4			✓	✓											
	5			✓	✓											
	6			✓	✓											
C-İnsan Kaynakları Gelişimi	1		✓	✓	✓		✓									
	2		✓	✓	✓		✓							✓		
	3		✓	✓	✓		✓									
D-Fiziki ve Mali Destek	1			✓	✓	✓	✓			✓						
	2			✓	✓	✓		✓								
	3			✓	✓		✓									
	4			✓	✓	✓	✓									
	5			✓	✓	✓	✓	✓	✓	✓				✓		
	6			✓	✓		✓									
	7			✓	✓		✓									
	8			✓	✓	✓	✓		✓	✓						
E-Denetim ve	1		✓	✓	✓		✓								✓	

Rehberlik	2	√	√	√													
	3	√	√	√			√										
F- Halkla İlişkiler	1		√	√		√											
	2	√	√	√													
	3		√	√		√		√									
	4		√	√	√	√											

**Tablo 7 Paydaş-Ürün / Hizmet Matrisi**

#### 2.6.4. Paydaş Görüşlerinin Alınması ve Değerlendirilmesi

Stratejik Plan “Durum Analizi” çalışmaları kapsamında paydaşlarımızla bir dizi çalışma yapılarak dilek, öneri ve beklentileri alınmıştır. İl Millî Eğitim Müdürlüğü yöneticileri, diğer eğitim kurumlarının yöneticileri gibi dış paydaşlarımızdan mülakat yöntemiyle; öğrenci, öğretmen, veli, yönetici ve personelden oluşan iç paydaşlarımızdan ise toplantı ve anket yöntemleri ile görüşleri alınmıştır.

Paydaş Adı	Yöntem	Sorumlu	Çalışma Tarihi	Raporlama ve Değerlendirme Sorumlusu
İl MEM Yöneticileri	Mülakat, Toplantı	Strateji Geliştirme Kurulu Bşk.		S. P. Hazırlama Ekibi
Diğer Eğitim Kurumu Yöneticileri	Mülakat	Strateji Geliştirme Kurulu Bşk.		S. P. Hazırlama Ekibi
Öğretmenlerimiz	Anket, Toplantı	S. P. Hazırlama Ekibi	03.01.2024	S. P. Hazırlama Ekibi
Öğrencilerimiz	Anket	S. P. Hazırlama Ekibi	03.01.2024	S. P. Hazırlama Ekibi
Velilerimiz	Anket	S. P. Hazırlama Ekibi	03.01.2024	S. P. Hazırlama Ekibi
Personelimiz	Anket, Toplantı	S. P. Hazırlama Ekibi		S. P. Hazırlama Ekibi
Yöneticilerimiz	Anket, Toplantı	S. P. Hazırlama Ekibi		S. P. Hazırlama Ekibi

**Tablo 8 Paydaş Görüşlerinin Alınmasına İlişkin Çalışmalar**

Sıra No	MADDELER	KATILMA DERECESE				
		Kesinlikle Katılıyorum	Katılıyorum	Kararsızım	Kısmen Katılıyorum	Katılmıyorum
1	Okulumuzda alınan kararlar, çalışanların katılımıyla alınır.	29,17	37,50	0,00	20,83	12,50
2	Kurumdaki tüm duyurular çalışanlara zamanında iletilir.	38,46	42,31	3,85	11,54	3,85
3	Her türlü ödüllendirmede adil olma, tarafsızlık ve objektiflik esastır.	15,38	42,31	15,38	15,38	11,54
4	Kendimi, okulun değerli bir üyesi olarak görürüm.	25,93	40,74	11,11	14,81	7,41
5	Çalıştığım okul bana kendimi geliştirme imkânı tanımaktadır.	23,08	15,38	23,08	30,77	7,69
6	Okul, teknik araç ve gereç yönünden yeterli donanımına sahiptir.	14,81	29,63	11,11	29,63	14,81
7	Okulda çalışanlara yönelik sosyal ve kültürel faaliyetler düzenlenir.	12,50	29,17	25,00	16,67	16,67
8	Okulda öğretmenler arasında ayırım yapılmamaktadır.	23,08	30,77	7,69	23,08	15,38
9	Okulumuzda yerelde ve toplum üzerinde olumlu etki bırakacak çalışmalar yapmaktadır.	16,00	24,00	32,00	20,00	8,00
10	Yöneticilerimiz, yaratıcı ve yenilikçi düşüncelerin üretilmesini teşvik etmektedir.	19,23	57,69	7,69	7,69	7,69
11	Yöneticiler, okulun vizyonunu, stratejilerini, iyileştirmeye açık alanlarını vs. çalışanlarla paylaşır.	28,00	48,00	0,00	20,00	4,00
12	Okulumuzda sadece öğretmenlerin kullanımına tahsis edilmiş yerler yeterlidir.	12,00	20,00	24,00	36,00	8,00
13	Alanıma ilişkin yenilik ve gelişmeleri takip eder ve kendimi güncellerim.	23,08	50,00	3,85	23,08	0,00
14	Okulumuzun Olumlu (başarılı) ve Olumsuz (başarısız) Yönlerine İlişkin Görüşleriniz.					
	Olumlu (Başarılı) yönlerimiz	Olumsuz (Başarısız) yönlerimiz				
14.1	İyi ve huzurlu bir kurum ortamı	Yemekhanenin olmaması				
14.2	Sportif faaliyetlere verilen önem	Sanayi bölgesinde olmasından dolayı hava kirliliği				
14.3	Anlayışlı ve insancıl yönetim	Öğrenci disiplin sorunları				
14.4	Genç öğretmen kadrosu	Öğrenci bilgi düzeyindeki düşüklük				

**Tablo 9 Öğretmen Anket Sonuçları**

Sıra No	MADDELER	KATILMA DERESESİ				
		Kesinlikle Katılıyorum	Katılıyorum	Kararsızım	Kısmen Katılıyorum	Katılmıyorum
1	Öğretmenlerimle ihtiyaç duyduğumda rahatlıkla görüşebilirim.	34,48	23,28	9,48	14,66	18,10
2	Okul müdürü ile ihtiyaç duyduğumda rahatlıkla konuşabiliyorum.	32,76	16,38	15,52	10,34	25,00
3	Okulun rehberlik servisinden yeterince yararlanabiliyorum.	31,36	16,95	19,49	5,93	26,27
4	Okula ilettiğimiz öneri ve isteklerimiz dikkate alınır.	13,76	11,01	30,28	9,17	35,78
5	Okulda kendimi güvende hissediyorum.	30,43	25,22	15,65	9,57	19,13
6	Okulda öğrencilerle ilgili alınan kararlarda bizlerin görüşleri alınır.	20,17	15,97	15,13	15,97	32,77
7	Öğretmenler yeniliğe açık olarak derslerin işlenişinde çeşitli yöntemler kullanmaktadır.	33,33	23,68	7,89	15,79	19,30
8	Derslerde konuya göre uygun araç gereçler kullanılmaktadır.	38,46	28,21	11,11	11,11	11,11
9	Teneffüslerde ihtiyaçlarımı giderebiliyorum.	32,48	17,09	10,26	15,38	24,79
10	Okulun içi ve dışı temizdir.	8,40	13,45	15,97	17,65	44,54
11	Okulun binası ve diğer fiziki mekânlar yeterlidir.	30,77	25,64	7,69	14,53	21,37
12	Okul kantininde satılan malzemeler sağlıklı ve güvenlidir.	16,10	16,95	18,64	18,64	29,66
13	Okulumuzda yeterli miktarda sanatsal ve kültürel faaliyetler düzenlenmektedir.	20,00	8,70	21,74	14,78	34,78
14	Okulumuzun Olumlu (başarılı) ve Olumsuz (başarısız) Yönlerine İlişkin Görüşleriniz.					
	Olumlu (Başarılı) yönlerimiz	Olumsuz (Başarısız) yönlerimiz				
14.1	Sportif faaliyetlere verilen önem	Tuvaletlerin temiz olmaması				
14.2	Güvenlik personelinin olması	Fabrikalardan kaynaklanan hava kirliliği				
14.3	Okul bahçesinin genişliği ve güzel olması	Kantinde satılan yiyeceklerin pahalı olması				
14.4	Ulaşımın kolay olması	Öğle molası dışarı çıkılmaması				

**Tablo 10 Öğrenci Anket Sonuçları**

Sıra No	MADDELER	KATILMA DERECEŚİ				
		Kesinlikle Katılıyorum	Katılıyorum	Kararsızım	Kısmen Katılıyorum	Katılmıyorum
1	İhtiyaç duyduğumda okul çalışanlarıyla rahatlıkla görüşebiliyorum.	13,64	27,27	9,09	18,18	31,82
2	Bizi ilgilendiren okul duyurularını zamanında öğreniyorum.	33,33	42,86	9,52	0,00	14,29
3	Öğrencimle ilgili konularda okulda rehberlik hizmeti alabiliyorum.	4,76	33,33	23,81	14,29	23,81
4	Okula ilettiğim istek ve şikâyetlerim dikkate alınmıyor.	26,09	26,09	30,43	8,70	8,70
5	Öğretmenler yeniliğe açık olarak derslerin işlenişinde çeşitli yöntemler kullanmaktadır.	19,05	23,81	38,10	4,76	14,29
6	Okulda yabancı kişilere karşı güvenlik önlemleri alınmaktadır.	27,27	36,36	27,27	9,09	0,00
7	Okulda bizleri ilgilendiren kararlarda görüşlerimiz dikkate alınır.	17,39	30,43	34,78	8,70	8,70
8	E-Okul Veli Bilgilendirme Sistemi ile okulun internet sayfasını düzenli olarak takip ediyorum.	40,91	22,73	9,09	22,73	4,55
9	Çocuğumun okulunu sevdiğini ve öğretmenleriyle iyi anlaştığını düşünüyorum.	27,27	27,27	22,73	13,64	9,09
10	Okul, teknik araç ve gereç yönünden yeterli donanıma sahiptir.	31,82	13,64	27,27	18,18	9,09
11	Okul her zaman temiz ve bakımlıdır.	9,09	4,55	36,36	22,73	27,27
12	Okulun binası ve diğer fiziki mekânlar yeterlidir.	14,29	33,33	23,81	9,52	19,05
13	Okulumuzda yeterli miktarda sanatsal ve kültürel faaliyetler düzenlenmektedir.	13,64	18,18	22,73	18,18	27,27
14	Okulumuzun Olumlu (başarılı) ve Olumsuz (başarısız) Yönlerine İlişkin Görüşleriniz.					
	Olumlu (Başarılı) yönlerimiz	Olumsuz (Başarısız) yönlerimiz				
14.1	Öğretmenlerimizin mesleki başarılarının iyiliği	Kantin yemeklerinin pahalı olması				
14.2	Ulaşımın kolaylığı	Sanayi bölgesinde olmasından dolayı hava kirliliği				
14.3	Bahçe alanının güzel ve yeterli olması	Telefonların toplanması				
14.4	Yurtdışı projelerinin olması	Öğle arası öğrencinin dışarıya çıkarılmaması				
14.5	Güvenlik personelinin olması	Tuvaletlerin temiz olmaması				
14.6	Spora önem verilmesi	Öğle arasının kısa olması				

**Tablo 11 Veli Anket Sonuçları**

## 2.7. Kuruluş İi Analiz

### *Kurum Kùltürü Analizi*

Gerçekleřtirdiđimiz eđitim-öđretim faaliyetleri, kurumumuzdaki tüm alıřanlar tarafından el birliđine ortak alıřma ierisinde yürütölmektedir. İletiřim yöntemleri ođunlukla yüzyüze toplantı ve bireysel görüřmeler řeklinde olmakla birlikte, resmi yazıřma sistemi olan DYS de etkin kullanılmaktadır.

Öđrencilerimizin staj alıřmaları ile özel kuruluşlarla güçlü bir iř birliđi kurulmuřtur.

Öđrencilerimizin topluma faydalı ve yetenekli bireyler olabilmeleri iin yapılan bu iř birliđinin Kazan-Kazan anlayıřı ile sürdürölmeleri amaçlanmaktadır.

Personelimiz, İl ve İle Milli Eđitim Müdürlüđümüzün düzenlediđi hizmet ii eđitim faaliyetlerine eksiksiz katılım sađlamaktadır. Ayrıca sene bařı öđretmenler kurul toplantısında personelimizin ihtiyaları görüřölerek, mesleki yeterliliđin artırılması amacıyla hizmet ii eđitim faaliyetleri talep edilmektedir. Kurumumuzda ortaya ıkan anlık ihtiyaların giderilmesi iin önceden tedbir alınmaktadır.

Kurumumuzun resmi internet sitesi kurulmuř olan web yayın ekibi ile aktif olarak kullanılmaktadır. Okulumuzda; farklı alanlarda da sosyal kulüpler faaliyet göstermektedir.

Okulumuzun 2024-2028 Stratejik Planının hazırlık alıřmaları, alıřma takvimine uygun olarak bařlatılmıřtır ve sistematik olarak devam ettirilmektedir. Okulumuza uygun gereki, anlaşılır ve faydalı bir program hazırlıđı yapılmaya alıřılmaktadır.



2.7.1. Teşkilat Yapısı

Şekil 2 Teşkilat Yapısı

Yavuz ŞAHİN Okul Müdürü		
Ali Ekber SERT Koordinatör Müdür Yardımcısı	İbrahim KARAOBAN Müdür Yardımcısı	Mustafa DEMİR Müdür Yardımcısı
Sema YURTSEVER Müdür Yardımcısı	Salih YAŞAR Müdür Yardımcısı	
Saynur SERT Sağlık Hizmetleri Bölüm Şefi	Gülezer KARAGÖZ OĞUZ Sağlık Hizmetleri Atölye Şefi	Serpil ALTUN Sağlık Hizmetleri Atölye Şefi
Berkan YUMUŞ Sağlık Hizmetleri Atölye Şefi		
Belgin DİDİR ASRİ Sağlık Hizmetleri	Birsen KOZAN Sağlık Hizmetleri	Gülây Dudu KARAKOÇ Sağlık Hizmetleri
Meryem AYDİN Sağlık Hizmetleri	Tulin SEVER Sağlık Hizmetleri	Hasan ERİŞ Sağlık Hizmetleri
Zülender YAMAN Sağlık Hizmetleri	Çiğdem KALEZADE Sağlık Hizmetleri	Ayşenur ÇORLULUOĞLU Sağlık Hizmetleri
Ayşenur HELVACI Sağlık Hizmetleri	Burcu KOÇULU KURU Sağlık Hizmetleri	İsmail KARAKOÇ Sağlık Hizmetleri
Nebahat YUMUŞ Sağlık Hizmetleri	Duygu TOKALI Sağlık Hizmetleri	Gülcan KARAKAŞ Sağlık Hizmetleri
Kemal ŞAHİN Sağlık Hizmetleri	Narin MUTLU Sağlık Hizmetleri	Serdar ŞAHİNCİ Sağlık Hizmetleri
Nesibe TÜRKÜCÜ Sağlık Hizmetleri	Dilek YARIMOĞLU Biyoloji	Remziye ORUN KARAKAYA Biyoloji
Nuri PEKSÖZ Türk Dili ve Edebiyatı	Dilek BİLİCİ Türk Dili ve Edebiyatı	Rıdvan GÜNDOĞDU Türk Dili ve Edebiyatı
Sedat YILMAZ Türk Dili ve Edebiyatı	Songül KAVLAK Türk Dili ve Edebiyatı	Ömer KIRAN Türk Dili ve Edebiyatı
Sedat AKAR Türk Dili ve Edebiyatı	Emine AYYILDIZ Beden Eğitimi	Berna MENTEŞOĞLU Beden Eğitimi
Murat ATAM Matematik	Esra ORAN Matematik	Zeynep TOK Matematik
Ertan MUTLU Matematik	Tayfur Tamer GÜZELSOY Fizik	Erhan EĞİLMEZ Fizik
Nilgün OBUZ İngilizce	Fatma DOĞAN ÇETİN İngilizce	Sultan ÇETİN İngilizce
Satı ACAR İngilizce	Fatma YENİDÜNYA Din Kültürü ve Ahlak Bilgisi	Kadriye BOZKURT Din Kültürü ve Ahlak Bilgisi
Mehmet EKİNCİ Felsefe	Gamze BULUT SOLMAZ Felsefe	Feride TABAK Rehberlik
Mehmet Ali ALBAYRAK Kimya	Nihat TEKİN Coğrafya	Duygu ŞİMŞEK ÇELİK Coğrafya
Erdoğan DURSUNOĞLU Tarih	İsmail KURT Tarih	Nur Sultan SERBEST Tarih
Özlem ÖZ Tarih		

### 2.7.2. İnsan Kaynakları

Unvan*	Erkek	Kadın	Toplam
Okul Müdürü ve Müdür Yardımcısı	5	1	6
Branş Öğretmeni	19	33	52
Rehber Öğretmen	0	1	1
İdari Personel	0	0	0
Yardımcı Personel	0	3	3
Güvenlik Personeli	-	-	-
Toplam Çalışan Sayıları	24	38	62

Tablo 12 Çalışan Bilgileri Tablosu

Çalışanın Ünvanı	Görevleri
Okul /Kurum Müdürü	Okulun en üst düzey yöneticisi olarak görev yapar.
Müdür Yardımcısı	Okulun genel düzeni ve işleyişi
Atölye ve Bölüm Şefleri	Atölye ve alanların genel düzeni ve işleyişi
Öğretmenler	Eğitim ve öğretim işleri
Yönetim İşleri ve Büro Memuru	Yönetim ve büro hizmetleri
Yardımcı Hizmetler Personeli	Temizlik , güvenlik hizmetleri

Tablo 13 Çalışanların Görev Dağılımı

Hizmet Süreleri	2024 Yıl İtibarıyla	
	Kişi Sayısı	%
1-4 Yıl	0	0
5-6 Yıl	0	0
7-10 Yıl	1	16,7
10 ve üzeri	5	83,3

Tablo 14 İdari Personelin Hizmet Süresine İlişkin Bilgiler

Hizmet Süreleri	Branşı	Kadın	Erkek	Hizmet Yılı	Toplam
1-3 Yıl	Kültür –Alan	3	1	2	4
4-6 Yıl	Kültür –Alan	0	0	0	0
7-10 Yıl	Kültür –Alan	3	1	8	4
11-15 Yıl	Kültür –Alan	1	1	12	2
16-20	Kültür –Alan	10	10	16	20

20 ve üzeri	Kültür –Alan	18	6	20	24
-------------	--------------	----	---	----	----

**Tablo 15 Öğretmenlerin Hizmet Süreleri (Yıl İtibarıyla)**

	Görevi	Erkek	Kadın	Eğitim Durumu	Hizmet Yılı	Toplam
1	Memur	0	0	0	0	0
2	Hizmetli	0	1	lise	6	1
3	Teknisyen	0	0	0	0	0

**Tablo 16 Kurumdaki Mevcut Hizmetli/ Memur Sayısı**

Mevcut Kapasite				Mevcut Kapasite Kullanımı ve Performans					
Psikolojik Danışman Norm Sayısı	Görev Yapan Psikolojik Danışman Sayısı	İhtiyaç Duyulan Psikolojik Danışman Sayısı	Görüşme Odası Sayısı	Danışmanlık Hizmeti Alan			Rehberlik Hizmetleri ile İlgili Düzenlenen Eğitim/Paylaşım Toplantısı vb. Faaliyet Sayısı		
				Öğrenci Sayısı	Öğretmen Sayısı	Veli Sayısı	Öğretmenlere Yönelik	Öğrencilere Yönelik	Velilere Yönelik
2	1	1	1	931	59	931	4	20	0

**Tablo 17 Okul/kurum Rehberlik Hizmetleri**

### 2.7.3 Teknolojik Düzey

Teknoloji ve Bilişim Altyapısı	
Etkileşimli akıllı tahta sayısı	30
Bilgisayar sayısı	16
İnternet altyapısı	Var
Bilgisayar laboratuvarı sayısı	0
PLC laboratuvarı	0
Otomatik Üretim Laboratuvarı	0
Fotokopi makinesi sayısı	3
DYS kullanımı	var
EBA'ya kayıtlı öğretmen sayısı	59
SMS bilgilendirme sistemi kullanımı	var
MEB tarafından sağlanan resmi internet sitesinin kullanımı	var
Resmi elektronik posta adresinin kullanımı	var

**Tablo 18 Teknolojik Araç-Gereç Durumu**

Okul Bölümleri	Var	Yok	Adedi	İhtiyaç
Öğretmen Çalışma Odası	√		1	
Ekipman Odası	√		1	
Kütüphane	√		1	
Rehberlik Servisi	√		1	1
Resim Odası		√		1
Müzik Odası		√		1
Çok Amaçlı Salon	√		1	
Spor Salonu		√		1

**Tablo 19 Fiziki Mekan Durumu**

#### 2.7.4. Mali Kaynaklar

Müdürlüğümüzün 2024-2028 döneminde kaynakları, uygulanmakta olan tasarruf tedbirleride dikkati alınarak tahmin edilmiş ve tabloda sunulmuştur.

<i>Kaynaklar</i>	<i>2023</i>	<i>2024</i>	<i>2025</i>	<i>2026</i>	<i>2027</i>	<i>2028</i>
<i>Genel Bütçe</i>	<i>580.000,00</i>	<i>100.000,00</i>	<i>115.000,00</i>	<i>125.000,00</i>	<i>150.000,00</i>	<i>1.070.000,00</i>
<i>Okul Aile Birliği</i>	<i>130.000</i>	<i>180.000,00</i>	<i>250.000,00</i>	<i>350.000,00</i>	<i>500.000,00</i>	<i>1.410.000,00</i>
<i>Özel İdare</i>	-	-	-	-	-	-
<i>Kira Gelirleri</i>	<i>80.000,00</i>	<i>90.000,00</i>	<i>100.000,00</i>	<i>120.000,00</i>	<i>130.000,00</i>	<i>140.000,00</i>
<i>Döner Sermaye</i>	-	-	-	-	-	-
<i>Dış Kaynak/Projeler</i>	-	-	-	-	-	-
<i>Diğer</i>	-	-	-	-	-	-
<b><i>TOPLAM</i></b>	<b><i>790.000,00</i></b>	<b><i>370.000,00</i></b>	<b><i>465.000,00</i></b>	<b><i>595.000,00</i></b>	<b><i>780.000,00</i></b>	<b><i>2.620.000,00</i></b>

**Tablo 20 Kaynak Tablosu**

YILLAR	2021		2022		2023	
	GELİR	GİDER	GELİR	GİDER	GELİR	GİDER
HARCAMA KALEMLERİ						
Temizlik		27.000,00		60.000,00		120.000,00
Küçük Onarım						430.000,00
Bilgisayar Harcamaları		10.000,00		10.000,00		20.000,00
Büro Makinaları Harcamaları		12.000,00		30.000,00		50.000,00
Telefon		1.200,00		3.000,00		6.000,00
Sosyal Faaliyetler		23.000,00		45.000,00		84.000,00
Kırtasiye		24.000,00		50.000,00		80.000,00
TOPLAM		97.200,00		198.000,00		790.000,00

**Tablo 21 Gelir-Gider Tablosu**

2.7.5. İstatistik Veriler

SINIFI	Kız	Erkek	Toplam	SINIFI	Kız	Erkek	Toplam
AMP - 9. Sınıf / A Şubesi	23	10	33	AMP - 11. Sınıf / C Şubesi	11	12	23
AMP - 9. Sınıf / B Şubesi	23	11	34	AMP - 11. Sınıf / D Şubesi	15	12	27
AMP - 9. Sınıf / C Şubesi	23	12	35	AMP - 11. Sınıf / E Şubesi	13	11	24
AMP - 9. Sınıf / D Şubesi	26	9	35	AMP - 12. Sınıf / A Şubesi	21	4	25
AMP - 9. Sınıf / E Şubesi	27	9	36	AMP - 12. Sınıf / B Şubesi	25	4	29
AMP - 9. Sınıf / F Şubesi	19	12	31	AMP - 12. Sınıf / C Şubesi	23	6	29
AMP - 9. Sınıf / G Şubesi	25	10	35	AMP - 12. Sınıf / D Şubesi	23	6	29
AMP - 10. Sınıf / A Şubesi	26	10	36	AMP - 12. Sınıf / E Şubesi	29	0	29
AMP - 10. Sınıf / B Şubesi	25	11	36	AMP - 12. Sınıf / F Şubesi	28	1	29
AMP - 10. Sınıf / C Şubesi	36	0	36	AMP - 12. Sınıf / G Şubesi	16	10	26
AMP - 10. Sınıf / D Şubesi	19	14	33	AMP - 12. Sınıf / H Şubesi	14	8	22
AMP - 10. Sınıf / E Şubesi	14	15	29	AMP - 12. Sınıf / I Şubesi	14	11	25
AMP - 10. Sınıf / F Şubesi	15	16	31	AMP - 12. Sınıf / İ Şubesi	16	10	26
AMP - 10. Sınıf / G Şubesi	15	18	33	AMP - 12. Sınıf / J Şubesi	14	13	27
AMP - 11. Sınıf / A Şubesi	30	9	39	AMP - 12. Sınıf / K Şubesi	14	10	24
AMP - 11. Sınıf / B Şubesi	13	0	13	AMP - 12. Sınıf / T Şubesi	8	4	12

**Tablo 22 Sınıfların Öğrenci Sayıları**

Ortalama Sınıf Mevcudu	29	Mevcudu En Az Olan Sınıf	12
Mevcudu En Fazla Olan Sınıf	39	Kaynaştırma Eğitimine Tabi Öğrenci	20
Genel Mevcut	931	Toplam Kız Öğrenci	646
Toplam Erkek Öğrenci	285		

**Tablo 23 Öğrenci Durum Tablosu**

Ulusal Düzeyde Yapılan Sınavlarda Başarı Sağlayan Öğrenci Sayısı	20
Ulusal Düzeyde Yapılan Sınavlarda Başarı Sağlayan Öğrenci Sayısının Mevcuda Oranı	%3,36
Sınıfı Doğrudan Geçen Öğrenci Sayısı	338
Sınıfı Doğrudan Geçen Öğrenci Oranı	%60
Sınıf Tekrarı Yapan Öğrenci Sayısı	221
Sınıf Tekrarı Yapan Öğrenci Oranı	%40

**Tablo 24 Okul Akademik Başarı Tablosu**

Yapılan Etkinlik	Katılan Öğretmen Sayısı	Katılan Öğrenci Sayısı
10 Kasım Atatürk'ü Anma Günü ve Haftası	2	4
Yeşilay Haftası – Bende Sağlıklı Bir Birey Olacağım	3	60
12 Mart İstiklal Marşının Kabulü Haftası	6	14
29 Ekim Cumhuriyet Bayramı	4	18
Afet Hazırlık Kulübü- Deprem Tatbikatı	3	Bütün Okul
Zekâ Kulübü –Okul Satranç Turnuvası	4	125
Zekâ Kulübü – Gürsu İlçe Satranç Turnuvası	1	4
Öğretmenler Günü Etkinliği	3	15
8 Mart Kadınlar Günü	3	20
23 Nisan Ulusal Egemenlik ve Çocuk Bayramı	2	5
Sosyal Yardımlaşma Kulübü – Yardım Kampanyası	2	49
Kütüphane Kulübü – 18 Mart Çanakkale Zaferi	2	10
Z Kuşağı Baharı Kitap Okuyarak Karşılıyor	2	17
Akran Zorbalığı Semineri	1	233
Bağımlılık İle Mücadele Semineri	1	376
Bilinçli Teknoloji Kullanım Semineri	1	233



Motivasyon Semineri	1	95
YKS Tanıtım Semineri	1	222
9 Sınıflar İçin Kaynaşma Etkinliği	2	233
Aile İçi İletişim Semineri	1	95
Ergenlik Dönemi Semineri	2	60
Spor Kulübü- Okul Futbol Turnuvası	3	90
Spor Kulübü- 29 Ekim Okul Futbol Turnuvası	3	40
Spor Kulübü- 18 Mart Okul Futbol Turnuvası	2	20
Dilimizin Zenginlikleri Etkinliği	5	233

**Tablo 24 Okul Sosyal Faaliyet Tablosu**

Yapılan Etkinlik	Katılan Öğretmen Sayısı	Katılan Öğrenci Sayısı
Üniversite Gezisi	4	127
Gezi-Tanıtım ve Turizm Kulübü – Müze Gezisi	2	20

**Tablo 25 Okul Kültürel Faaliyet Tablosu**

Branş	Derece	Grup	Ad Soyad
Atletizm	Gürsu 1. liği	Genç A	Deniz KOÇ
Atletizm	Gürsu 1. liği	Genç A	Muhammet Emre YILMAZ
Atletizm	Gürsu 1. liği	Genç A	Alperen YİĞİT
Atletizm	Gürsu 1. liği	Genç A	Muhammet VERGÜL
Atletizm	Gürsu 1.liği	Genç A	Serdar GÜNEŞ
Atletizm	Gürsu 2.liği	Genç A	Esmanur GÜNEŞ
Atletizm	Gürsu 2.liği	Genç A	Esra Ceylin TOPALOĞLU
Atletizm	Gürsu 2.liği	Genç A	Elif KARAHAN
Atletizm	Gürsu 2.liği	Genç A	Edanur KARAKAYALI
Atletizm	Gürsu 2.liği	Genç A	Zehra KIZILKAYA
Atletizm	Gürsu 2.liği	Genç A	Nur Sümeyra AKDAŞ
Badminton	Bursa 1. liği	Genç A	Takım Olarak

Badminton	Bölge 2. liği	Genç A	Takım Olarak
Serbest Güreş	Bursa 2. liği	Genç A	Gürkan GULAM
Karate	Bursa 2. liği	Genç A	Sudenaz YÜKSEL
Karate	Türkiye 3. liği	Genç A	Sudenaz YÜKSEL
Karate	Türkiye 2. liği	Genç A	Berat HUMAR
Taekwando	Bursa 2. liği	Genç A	Ravza Nehir KILIÇ
Muah Thai	Bursa 1. liği	Genç A	Talha AVŞAR
Kung Fu	Bursa 1. liği	Genç A	Zeynep AĞIRBAŞ
Kung Fu	Türkiye 1. liği	Genç A	Zeynep AĞIRBAŞ
Kung Fu	Avrupa 2. liği	Genç A	Zeynep AĞIRBAŞ
Kung Fu	Avrupa 3. lüğü	Genç A	Zeynep AĞIRBAŞ
Futsal(KIZ)	Bursa 3. liği	Genç A	Takım Olarak
Futsal(KIZ)	İlçe 1. liği	Genç A	Takım Olarak
Futsal(erkek)	İlçe 2. liği	Genç A	Takım Olarak
Voleybol(KIZ)	İlçe 1. liği	Genç A	Takım Olarak
Voleybol(ERKEK)	Bursa 3. liği		Mustafa UNDÖKEN
Antrenör Öğretmenler	Branş		
Berna MENTEŞOĞLU	Hentbol		
Emine AYYILDIZ	Futbol		
Mezun Öğrencilerde Spora Devam Etme Sayısı	10		

**Tablo 26 Okul Spor Kulübü Faaliyet Tablosu**

Öğrencilerin Devamsızlık Ortalaması	15
Önceki Yıl Devamsızlıktan Kalan Öğrenci	34
Bu Yıl Sürekli Devamsız Öğrenci Sayısı	32
Önceden Davamsız Olup Devamlılığı Sağlanan Öğrenci Sayısı	12

**Tablo 27 Öğrenci Devam Durum Tablosu**

Sosyal Kulüp Adı	Yapılan Etkinlik	Katılan Öğrenci Sayısı
Spor Kulübü	Futbol Turnuvası	90
Yeşilay Haftası	Bende Sağlıklı Bir Birey Olacağım	60
Zeka Kulübü	Satranç Turnuvası	125
Zeka Kulübü	8 Mart Kadınlar Günü Pano	20
Afet Hazırlık Kulübü	Deprem Tatbikatı	Bütün Okul
Gezi – Tanıtım Kulübü	Müze Gezisi	20
Kütüphanecilik Kulübü	Baharı Kitap ile Karşılıyoruz	17
Kütüphanecilik Kulübü	18 Mart Çanakkale Zaferi Pano	5

**Tablo 28 Sosyal Kulüp Çalışma Tablosu**

Yapılan Çalışma	Sayı
Rehberlik Öğrenci Görüşmesi	482
Seminer ve Gezi Etkinlikleri	9
Rehberlik Panosu	1
Bilgilendirme Broşürleri Hazırlanması	3

**Tablo 29 Rehberlik Hizmetleri Tablosu**

Yapılan Çalışma	
BEP Hazırlama	
Görevliler Eşliğinde Küçük Grup Görüşmeleri	
Kaynaştırma Öğrenci Sayısı	20

**Tablo 30 Engelli Öğrenciler ile ilgili Çalışma Tablosu**

Faaliyet Adı	Eğitim Yılı	Proje Sayısı	Açıklama
8. TÜBİTAK 4006	2021-2022	20	1 Aralık Fuar yapıldı
9. TÜBİTAK 4006	2022-2023	-	Red
10. TÜBİTAK 4006	2023-2024	19	Yapılmadı

**Tablo 31 Okul Dışı Faaliyet ve Proje Tablosu**

Fiziki Mekan	Kullanıma Uygunluk	Kullanım Sıklığı	İç Yalıtım	Dış Yalıtım
Çok Amaçlı Salon	√		√	√
Laboratuvarlar	√	√		√
Sınıflar	√	√		√
İdari Odalar	√	√		√
Öğretmenler Odaları	√	√		√
Danışma Odası	√	√		√

**Tablo 32 Fiziki Mekanlar Tablosu**

İş Birliği	İş Birliği Yapılan Kurum	Açıklama
Ergenlik Dönemi Semineri		Klinik Psikolog Ufuk Bey
Miraç Kandili Etkinliği	Müftülük	Taha ÇAKIR
Askıda Ekmek	Müftülük	ÇEDES
Sarıkamış Harekatının 109. Yıl Dönümü	Gürsu Gençli Merkezi	İsa AĞCA
Regaip Kandili Etkinliği	Müftülük	Taha ÇAKIR
Mevlidi Nebi Haftası	Müftülük	İlçe Müftüsü Mustafa SARI
RAM Çalışmalar	Gürsu RAM	
İş Arama Becerileri Eğitimi	İŞKUR Bursa	

**Tablo 33 Okul İşbirliği Tablosu**

<i>İli: BURSA</i>		<i>İlçesi: GÜRSU</i>	
<i>Adres:</i>	<i>Kurtuluş OSB Mah Erol Akbaş Cad No:19, 16580 Gürsu/Bursa</i>	<i>Coğrafi Konum (link)</i>	<i><a href="https://goo.gl/maps/1oYtue1yyx52">https://goo.gl/maps/1oYtue1yyx52</a></i>
<i>Telefon Numarası:</i>	<i>+90 (224) 371 8855</i>	<i>Faks Numarası:</i>	<i>+90 (224) 371 8981</i>
<i>e- Posta Adresi:</i>	<i><a href="mailto:959434@meb.k12.tr">959434@meb.k12.tr</a></i>	<i>Web sayfası adresi:</i>	<i><a href="http://tsogursumtal.meb.k12.tr/">http://tsogursumtal.meb.k12.tr/</a></i>
<i>Metro İle Ulaşım:</i>	<i>Gürsu Metro İstasyonu yanı</i>		
<i>Otobüs İle Ulaşım:</i>	<i>1K , D11A , M2 Otobüsleri</i>		

**Tablo 34 Okul Ulaşım Tablosu**

## 2.8. Çevre Analizi (PESTLE)

<b>Politik-Yasal etkenler</b>	<b>Ekonomik etkenler</b>
<ul style="list-style-type: none"><li>• Kalkınma Planı ve Orta Vadeli Program,</li><li>• Bakanlık, il ve ilçe stratejik planlarının incelenmesi,</li><li>• Yasal yükümlülüklerin belirlenmesi,</li><li>• Oluşturulması gereken kurul ve komisyonlar,</li><li>• Okul/kurum çevresindeki politik durum.</li></ul>	<ul style="list-style-type: none"><li>• Okul/kurumun bulunduğu çevrenin genel gelir durumu,</li><li>• İş kapasitesi,</li><li>• Okul/kurumun gelirini arttırıcı unsurlar,</li><li>• Okul/kurumun giderlerini arttıran unsurlar,</li><li>• Tasarruf sağlama imkânları,</li><li>• İşsizlik durumu,</li><li>• Mal-ürün ve hizmet satın alma imkânları,</li><li>• Kullanılabilir bütçe</li></ul>
<b>Sosyokültürel etkenler</b>	<b>Teknolojik etkenler</b>
<ul style="list-style-type: none"><li>• Kariyer beklentileri,</li><li>• Ailelerin ve öğrencilerin bilinçlenmeleri,</li><li>• Aile yapısındaki değişimler (geniş aileden çekirdek aileye geçiş, erken yaşta evlenme vs.),</li><li>• Nüfus artışı,</li><li>• Göç,</li><li>• Hayat beklentilerindeki değişimler (Hızlı para kazanma hırsları, lüks yaşama düşkünlük, kırsal alanda kentsel yaşam),</li><li>• Değerler, mesleki etik kuralları vb.</li></ul>	<ul style="list-style-type: none"><li>• Okul/kurumun teknoloji kullanım durumu</li><li>• e- Devlet uygulamaları,</li><li>• Dijital Platformlar üzerinden uzaktan eğitim imkânları,</li><li>• Okul/kurumun sahip olmadığı teknolojik araçlar</li><li>• Personelin ve öğrencilerin teknoloji kullanım kapasiteleri,</li><li>• Personelin ve öğrencilerin sahip olduğu teknolojik araçlar,</li><li>• Teknoloji alanındaki gelişmeler</li><li>• Teknolojinin eğitimde kullanımı</li></ul>
<b>Çevresel Etkenler</b>	
<ul style="list-style-type: none"><li>• Hava ve su kirlenmesi,</li><li>• Toprak yapısı,</li><li>• Bitki örtüsü,</li><li>• Doğal kaynakların korunması için yapılan çalışmalar,</li><li>• Çevrede yoğunluk gösteren hastalıklar,</li><li>• Doğal afetler (deprem kuşağında bulunma, Covid 19, kene vakaları vb.)</li></ul>	

**Tablo 35 PESTLE Analiz Tablosu**

## POLİTİK ETMENLER

Politik çevre, kurumun faaliyette bulunduğu bölgede, merkezi ve yerel resmi makamlar ile bunlara bağlı kuruluşların siyasi otoritesini sağladığı ve kullandığı ortamdır. Kurumumuz Milli Eğitim politikalarının uygulanması, yurttaşlık bilincinin geliştirilmesi ve devlet sistemlerinin oluşturulmasında bireyler üzerinde etkin rol oynamaktadır. İlçemiz eğitim politikaları, dolayısıyla okulumuz eğitim politikaları belirlenirken, ülkemizin ve bölgemizin sahip olduğu politik sistem ve eğitim bilimleri alanındaki bilgi ve deneyimler dikkate alınmaktadır.

Uygulanacak politikalar Türk eğitim sistemi açısından eğitim politikalarının belirlenmesi süreci incelendiğinde Milli Eğitim Bakanlığı, etkili süreçlerini oluşturdukları görülmektedir. Eğitim sistemini doğrudan ya da dolaylı olarak etkileyen süreçler irdelendiğinde;

1. Kamu yönetiminde yenilikçi anlayışın sağlanmasına yönelik düzenlemelerin yapılması gerekmektedir.
2. Okulumuz başarı seviyelerinin artırılmasında öğrencilerin eğitim öğretime erişim ve katılımlarının sağlanması konusu önemli bir yere sahiptir.
3. Öğrencilerin doğal yeteneklerinin ve ilgi alanlarının dikkate alınması gibi özelliklerin ön plana çıktığı görülmektedir.

## EKONOMİK ETMENLER

Bursa, ekonomik yönüyle, Türk ekonomisinin geliştirilmesi ve ivme kazanmasında aktif gücü temsil etmektedir. Ülke ve bölge ekonomisinin gelişmesine, ihracat açısından döviz girdisi sağlanmasına ve sanayi altyapısının güçlenmesine sağladığı katkılarla Bursa, ekonomik açıdan büyük bir dinamizm sergilemektedir. Okulumuz Bursa'ya çok yakın olması sebebi ile coğrafi ve stratejik öneme sahiptir. Bu durum Bursa genelindeki ekonomik faaliyetlerin yakından takip edilmesine böylece de ekonomik gelişmelere imkân sunar.

1980'li yıllardan itibaren Bursa ili ölçeğinde sanayileşme hareketlerinin hız kazanması ile birlikte öncelikle tarımsal sanayi ilçemizde etkinleşse de ilerleyen yıllarda çeşitli sanayi kuruluşları da faaliyet göstermeye başlamıştır.

İlçede Organize Sanayi Bölgesi ve Küçük Sanayi Sitesi bulunmaktadır. Organize sanayi Bölgesinde Meyve suyu, meyve depolama ve nakliye, kumaş ve boya, nakış ipliği, tül perde, oto yedek parça, kauçuk, lastik, çanta, kaporta, asfalt çakılı üretimi gibi alanlarda imalat yapan sanayi kuruluşları faaliyet göstermektedir.

Gürsu, Bursa Ovası'nın doğu bölümündeki verimli tarım arazileri üzerinde kurulmuştur. Genelde tarım ve öncelikle meyvecilik ve sebzeçiliğin hakim olduğu bir ekonomik yapıya sahiptir. Halen ilçemizde başta armut olmak üzere çeşitli meyve ve sebzelerin ihracatı yapılmakta ve ülkemiz ekonomisine önemli katkılar sağlamaktadır. Bu sebeple bir tarımsal yerleşim birimi olarak kabul edilebilir. Ekonomisi uzun yıllar sadece tarıma dayalı kalmıştır.

Son yıllarda bölgede sanayinin gelişmesi ile birlikte ekonomik yapıda değişimler ve sektörel dağılım farklılaşmıştır. Önceleri sadece tarıma dayalı olan ekonomik yapı zamanla sanayi sektörüne doğru kaymaya başlamış, sanayinin bölgede yer almasının ardından ise hizmet sektörü gelişmeye başlamıştır.

İldeki ekonomik gelişmeler ilçemizi, il merkezine yakınlığı ve sanayi alanlarının varlığı sebebiyle yakından etkilemektedir.

## SOSYAL ETMENLER

Okulumuzun bulunduğu bölge olan Gürsu ilçemizin nüfusu, 2023 yılı Adrese Dayalı Nüfus Kayıt Sistemi sonuçlarına göre 103.770' dir. İlçemiz nüfus yoğunluğu ise km<sup>2</sup> başına 879 kişidir. Nüfus yoğunluğu bakımından ilçemiz Türkiye ortalamasının üstündedir. Nüfusumuzun mahallelere göre dağılımı şu şekildedir: 1878 Rus harbi sırasında Artvin ve yöresinden, daha sonra doğu ve güneydoğu illerinden gelen vatandaşlar ile 1922 yılında Yunanistan'la yapılan nüfus mübadelesi sonucu Selanik ve civarından, Bulgaristan ve Yugoslavya'dan gelen soydaşlarımız ilçe nüfusunu oluşturmaktadır.

Ekonomik, sosyal ve kültürel durumları farklı topluluklardan oluşan ilçe halkı zaman içerisinde birbirleriyle kaynaşarak uyum içerisinde yasantılarını sürdürmekte ise de, bazen farklı

bölgelerden gelen ailelerin farklı kültür, örf, adet ve gelenekler yaşaması, toplumda olumsuzlukların yaşanmasına neden olabilmektedir.

#### TEKNOLOJİK ETMENLER

Teknoloji insanoglunun ihtiyaç ve gereksinimlerine uygun yardımcı alet ve araçların yapılması ya da üretilmesi için gerekli bilgi ve yetenektir. Teknoloji, günümüzde veri paylaşımının en etkin bir biçimde kullanılarak keşiflere yön vermesinin etkin bir parçası olarak da tanımlanabilmektedir.

Eğitim ve teknolojinin insan hayatında önemli bir yeri vardır. Eğitim; insanın doğuştan sahip olduğu yeteneklerin ortaya çıkmasına ve bireyin gelişmesine hizmet etmektedir. Teknoloji ise; insanın eğitim yoluyla kazandığı bilgi ve becerilerin daha iyi, daha etkin ve daha bilinçli kullanılmasına yardımcı olmaktadır. Çağımızda teknoloji, çok hızlı bir gelişim ve değişim içerisinde. Her geçen gün yeni bir teknolojik gelişme ön plana çıkmaktadır. Bu konuda ülkemiz ve dünyada teknolojideki hızlı gelişmeler, eğitim sistemine de yansımakta ve öğrenme-öğretme faaliyetlerini etkilemektedir. Okulumuzda bu gelişmeler yakından takip edilmekte olup bilimsel verilere ve teknolojik gelişmelere dayanılarak eğitim öğretim faaliyetleri daha ileri düzeye çıkarılmaktadır. Bilgi, refaha ve mutluluğa ulaşmada ana itici güç olarak değerlendirildiğinde:

1. İlerleyen teknolojinin bireyler tarafından benimsenmesi ve uygulanmasının artırılması,
2. Elde edilen bilginin erişilebilirlik ve kullanılabilirliğinin yaygınlaştırılması,
3. Yeni eğitim, öğretim ve öğrenme ortamlarının teknolojinin sağladığı imkânlarla hazırlanması,
4. Toplumda bilişim teknolojileri ve internet kullanılması,

Sonucunda meydana gelen değişiklikler dikkate alınmakta ve çalışmalar bu alanlarda yoğunlaşmaktadır.

#### YASAL (LEGAL) ETMENLER

Hukuk; birey, toplum ve devletin hareketlerini, birbirleriyle olan ilişkilerini; yetkili organlar tarafından yürürlükte olan normlarla düzenleyen bir bilimdir. Hukuk, birey-toplum-devlet ilişkilerinde ortak iyilik ve ortak menfaati gözetir. Anayasamızın 2. maddesine göre Türkiye Cumhuriyeti bir hukuk devletidir. Anayasa, 430 sayılı Tevhid-i Tedrisat Kanunu, 1739 sayılı Milli Eğitim Temel Kanunu, kalkınma plan ve programları doğrultusunda eğitim hizmetlerini yürütmek üzere, Milli Eğitim Bakanlığının kuruluş, görev, yetki ve sorumluluklarını düzenlemektedir.

Kurumumuzda hukuk hizmetleri, 14.6.1973 tarihli ve 1739 sayılı Milli Eğitim Temel Kanunu ve 25.8.2011 tarihli ve 652 sayılı Milli Eğitim Bakanlığının Teşkilat ve Görevleri Hakkında KHK hükümlerine dayanılarak yürütülmektedir. Hukuki konulara ilişkin hizmetler aşağıda belirtilmiştir,

1. Mali, hukuki ve fikri haklar konusundaki uyuşmazlıklara ilişkin iş ve işlemleri yürütmek,
2. Adli ve İdari davalar ile tahkim icra işlemlerinde Valiliği veya Kaymakamlığı temsil etmek,
3. Dava ve icra işlemlerini yürütmek, anlaşmazlıkları önleyici hukuki tedbirleri almak,
4. Hizmet satın alma yoluyla yaptırılan dava ve icra takiplerini izlemek ve denetlemek,
5. Soruşturma ve inceleme raporlarına ilişkin iş ve işlemleri yürütmek,
6. Disiplin kuruluna girecek dosyaların iş ve işlemlerini yapmak,
7. Adli ve idari makamlardan gelen ön inceleme iş ve işlemlerini yürütmek.
8. İdari, adli ve icra davalarıyla ilgili yazışmaları yapmak,
9. İdari ve adli itirazlar ile ilgili iş ve işlemleri yürütmek,
10. Mevzutu takip etmek, uygulanmasını gözetmek.
11. Mevzuat ve hukuki konularda birimlere görüş bildirmek.

## EKOLOJİK ETMENLER

Ekoloji herhangi bir bölgede iklime baęlı olarak oluřan canlı topluluklarını kapsar. Denizden yükseklięi 100 metre olan Gürsu, genelde ılıman bir iklime sahiptir. Kuzeyde Marmara Denizi'nin yumuřak ve ılık iklimine karřılık, güneyde Uludaę'ın sert iklimi ile karřılařılmaktadır. Bu deęiřiklięe baęlı olarak çeřitli hayvan ve bitki toplulukları farklı ekosistemler oluşturmaktadır.

Okulumuzun bulunduęu ilçe genelinde Akdeniz iklimine uyum saęlayan zeytin, řeftali, incir, turunçgiller grubu, tahıllar, gibi tarım ürünleri yetiřtirilmektedir. İlçe halkının yaklaşık %10' u geçimini tarımsal faaliyetlerle temin etmektedirler. Gürsu ovasında bulunan tarım arazilerinin tamamı sulanabilmektedir. Bu ova sırasıyla meyvecilik, sebzeçilik, tarla bitkileri yetiřtiricilięi ve hayvancılık olmak üzere poli-kültür tarım yapısına sahiptir. İlçemiz tarımsal teknoloji imkânlarına sahip olup, modern tarım teknikleri kullanarak üretim yapan ilçemiz çiftçilerinin yařam standartları ülkemiz geneline göre yüksektir. İlçemizde çok sayıda sanayi kuruluřu mevcut olup, bu kuruluřların sayıları, ilçemizdeki tarımsal yapıyı bozacak řekilde her geçen gün hızla artmaktadır.



## 2.9. GZFT Analizi

İç Çevre	
Güçlü Yönler	Zayıf Yönler
<ul style="list-style-type: none"><li>• Şubelerdeki öğrenci sayılarının eğitim-öğretim için ideal sayıda olması</li></ul>	<ul style="list-style-type: none"><li>• Öğrencilerin sosyo-ekonomik düzeyinin düşük olması</li></ul>
<ul style="list-style-type: none"><li>• Öğretmen başına düşen öğrenci sayısının az olması</li></ul>	<ul style="list-style-type: none"><li>• Sınıf tekrarı yapan öğrenci sayısının fazla olması</li></ul>
<ul style="list-style-type: none"><li>• Öğrencilerin kullanımına ve sosyalleşmesine yönelik çok sayıda sosyal, kültürel, sanatsal ve sportif imkânların bulunması</li></ul>	<ul style="list-style-type: none"><li>• Devamsızlık yapan öğrenci sayısının fazla olması</li></ul>
<ul style="list-style-type: none"><li>• Ders dışı eğitim çalışmalarının yapılması</li></ul>	<ul style="list-style-type: none"><li>• Farklı kültürlerden gelen öğrenci sayısının fazla olması</li></ul>
<ul style="list-style-type: none"><li>• Mesleki eğitim mezunlarının istihdam kolaylığı</li></ul>	<ul style="list-style-type: none"><li>• Öğrencilerin ders başarılarının düşük olması</li></ul>
<ul style="list-style-type: none"><li>• Personelin birbirine bağlılığı ve aralarında dayanışma olması</li></ul>	<ul style="list-style-type: none"><li>• Bazı öğrencilerin ön öğrenmelerinin yetersiz olması</li></ul>
<ul style="list-style-type: none"><li>• Kurum kültürüne sahip olması</li></ul>	<ul style="list-style-type: none"><li>• Öğrencilerin ortak bir okul kültürüne sahip olmaması</li></ul>
<ul style="list-style-type: none"><li>• Liderlik davranışları sergileyebilen öğretmenlerin olması</li></ul>	<ul style="list-style-type: none"><li>• Öğrenci disiplin anlayışının yetersizliği</li></ul>
<ul style="list-style-type: none"><li>• Alınan kararların çalışanların katılımıyla alınması</li></ul>	<ul style="list-style-type: none"><li>• Öğrencilerin okuma alışkanlığının az olması</li></ul>
<ul style="list-style-type: none"><li>• Kurumdaki duyuruların çalışanlarla zamanında paylaşılması</li></ul>	<ul style="list-style-type: none"><li>• Mezunları izleme konusunda yeterli ve etkili izleme yöntemlerinin kullanılmaması</li></ul>
<ul style="list-style-type: none"><li>• Okul personelinin ekip çalışmasını benimsemesi</li></ul>	<ul style="list-style-type: none"><li>• Aile ekonomisine destek vermek için öğrencilerin bir kısmının çalışmak zorunda kalması</li></ul>
<ul style="list-style-type: none"><li>• Çalışmaların belirli bir plan ve koordinasyon içinde yapılması</li></ul>	<ul style="list-style-type: none"><li>• Öğrencilerimizin özgüvenlerinin eksik olması</li></ul>
<ul style="list-style-type: none"><li>• Okul personelinin genç ve dinamik olması</li></ul>	<ul style="list-style-type: none"><li>• Üniversite sınavlarında istenilen başarıyı elde edememe</li></ul>
<ul style="list-style-type: none"><li>• Öğretmenlerin teknolojiyi iyi kullanabilmeleri</li></ul>	<ul style="list-style-type: none"><li>• Öğrencilerdeki motivasyon eksikliği</li></ul>
<ul style="list-style-type: none"><li>• Kurum içindeki iletişimin sağlıklı oluşu</li></ul>	<ul style="list-style-type: none"><li>• Çoğu personelin uzak yerlerde ikamet ediyor olmaları</li></ul>
<ul style="list-style-type: none"><li>• Okul yöneticileri ve öğretmenlerin güçlü bir iletişimi olması</li></ul>	<ul style="list-style-type: none"><li>• Veli- okul iş birliğinin yeterli seviyede olmaması</li></ul>

<ul style="list-style-type: none"> <li>Okul yöneticilerinin veli isteklerine cevap verebiliyor olması</li> </ul>	<ul style="list-style-type: none"> <li>Velilerin öğrencilerin eğitim-öğretim faaliyetlerine yeterli önemi göstermemesi</li> </ul>
<ul style="list-style-type: none"> <li>Girişimci personelin olması</li> </ul>	Okul kütüphanesindeki kitap sayısının yetersiz olması
<ul style="list-style-type: none"> <li>Kendini geliştirmeye açık ve geliştiren öğretmenlerin olması</li> </ul>	<ul style="list-style-type: none"> <li>Spor malzemelerinin yetersizliği</li> </ul>
<ul style="list-style-type: none"> <li>Alanında deneyimli öğretmen kadrosunun olması</li> </ul>	<ul style="list-style-type: none"> <li>Derslik, atölye gibi alanların fiziki yapılarının kısıtlı olması</li> </ul>
<ul style="list-style-type: none"> <li>Alanların sanayi ihtiyacına göre nitelikli öğrenci yetiştirilmesi</li> </ul>	<ul style="list-style-type: none"> <li>Okul yemekhanesinin olmaması</li> </ul>
<ul style="list-style-type: none"> <li>Veli toplantılarına özellikle 9 ve 10. sınıflarda katılımın fazla olması</li> </ul>	<ul style="list-style-type: none"> <li>Atölye ve laboratuvarlardaki fiziki alanların yetersiz olması</li> </ul>
<ul style="list-style-type: none"> <li>Okul yöneticilerinin deneyimli ve işbirliğine yatkın olması</li> </ul>	<ul style="list-style-type: none"> <li>Sportif etkinlik için kullanılan ön bahçenin beton olması</li> </ul>
<ul style="list-style-type: none"> <li>Okul yönetiminin personeli zamanında bilgilendirmesi</li> </ul>	<ul style="list-style-type: none"> <li>Spor salonu olmaması</li> </ul>
<ul style="list-style-type: none"> <li>Okul yöneticilerinin yaratıcı ve yenilikçi düşünceler üretilmesi konusunda öğretmenleri teşvik etmesi</li> </ul>	<ul style="list-style-type: none"> <li>Velilerin eğitim seviyesinin düşük olması</li> </ul>
<ul style="list-style-type: none"> <li>Velilerle kolay iletişim kurulabilmesi</li> </ul>	<ul style="list-style-type: none"> <li>Bazı velilerin öğrencileri çeşitli işlerde çalıştırması</li> </ul>
<ul style="list-style-type: none"> <li>Okul Aile Birliği'nin iş birliğine açık olması</li> </ul>	<ul style="list-style-type: none"> <li>Sosyal ve kültürel etkinliklere yeterince maddi kaynak ayırlamaması</li> </ul>
<ul style="list-style-type: none"> <li>Küçük bakım ve onarım ihtiyaçlarının alanlarımız aracılığı ile giderilmesi</li> </ul>	<ul style="list-style-type: none"> <li>Okulda yapılan etkinliklerin çevreye yeterince tanıtılmaması</li> </ul>
<ul style="list-style-type: none"> <li>Okulumuzun kaloriferli olması ve ısınma sorununun olmaması</li> </ul>	<ul style="list-style-type: none"> <li>Okulun maddi imkânlarının kısıtlı olması</li> </ul>
<ul style="list-style-type: none"> <li>Liderlik davranışları sergileyebilen yöneticilerin olması</li> </ul>	<ul style="list-style-type: none"> <li>Okul gelirinin az olması</li> </ul>
<ul style="list-style-type: none"> <li>Çok amaçlı salonun olması</li> </ul>	<ul style="list-style-type: none"> <li>Velilerden yeterli desteğin alınamaması</li> </ul>
<ul style="list-style-type: none"> <li>Okul bahçesinin geniş, düzenli ve sportif aktiviteler için uygun olması</li> </ul>	Okulun göç alan bir bölgede olması
<ul style="list-style-type: none"> <li>Okul kantinin bahçede ve geniş olması</li> </ul>	<ul style="list-style-type: none"> <li>Ödeneklerin yetersizliği</li> </ul>
Personelin teknolojik alt yapıyı kullanarak kolayca haberleşebilmeleri	Sanayi bölgesinde olmaktan kaynaklanan hava kirliliği
<ul style="list-style-type: none"> <li>Okul yönetimi kadrosunun genç ve tam</li> </ul>	

olması	
<ul style="list-style-type: none"> <li>Okul yöneticileri ve öğretmenler arasında iş birliğinin olması</li> </ul>	
Okul yöneticilerinin açık fikirli olması	
<ul style="list-style-type: none"> <li>Genel bütçeden talep edilen ödeneklerin zamanında gelmesi</li> </ul>	
<ul style="list-style-type: none"> <li>Okul Aile Birliği gelir durumunun iyi olması</li> </ul>	
<ul style="list-style-type: none"> <li>Atölye donanımlarının büyük ölçüde temin edilmiş olması</li> </ul>	
<ul style="list-style-type: none"> <li>Güvenlik kameralarının olması</li> </ul>	
<ul style="list-style-type: none"> <li>Bilişim alt yapısının olması ve kullanılması</li> </ul>	
<ul style="list-style-type: none"> <li>Atölye binası ile ana bina geçişlerinin kolay olması</li> </ul>	
<ul style="list-style-type: none"> <li>Her branşta yeterli sayıda öğretmen bulunması</li> </ul>	
Fırsatlar	Tehditler
<ul style="list-style-type: none"> <li>Mülki ve yerel yetkililerle olan olumlu diyalog ve iş birliği</li> </ul>	<ul style="list-style-type: none"> <li>Velilerin bir kısmının sosyal güvencesinin olmaması</li> </ul>
<ul style="list-style-type: none"> <li>Belediyenin çeşitli konularda verdiği destekler</li> <li>Nitelikli iş gücü ihtiyacının artması</li> <li>Mesleki eğitime olan ihtiyacın artması</li> <li>Bursa ilinin sanayisinin gelişmiş olması</li> </ul>	<ul style="list-style-type: none"> <li>Ödenek yetersizliği</li> <li>Parçalanmış aile yapısına sahip öğrencilerin çok olması</li> </ul>
<ul style="list-style-type: none"> <li>Okulumuzun sanayi bölgesi içinde olması</li> <li>Vasıfsız işlerdeki düşüş ve istihdam için gerekli nitelik ve becerilerdeki artış</li> <li>Okulumuzun diğer okullar ve kurumlarla iletişiminin güçlü olması</li> </ul>	<ul style="list-style-type: none"> <li>Velilerin eğitim seviyesinin düşük olması</li> <li>Okul çevresinde gruplaşmaların olması</li> <li>Aile içi şiddetin yaygın olması</li> </ul>

<ul style="list-style-type: none"> <li>● İnsan kaynaklarının yeterliliği</li> <li>● Kaynak kişi ve kurumlara rahat ulaşılabilme</li> <li>● Okulun ilçedeki kurumlar tarafından kabul görmesi</li> </ul>	<ul style="list-style-type: none"> <li>● Öğrencilerin kötü alışkanlıklarının olması</li> <li>● Sosyal ve kültürel açıdan çeşitlilik</li> <li>● Aile yapısındaki olumsuz değişimler</li> </ul>
<ul style="list-style-type: none"> <li>● Proje çalışmalarına yer verilmesi</li> <li>● Bilimsel ve teknolojik çeşitliliğin artması</li> <li>● Öğrenci bilgilerinin bilgisayar ortamına kayıt edilmesi ve takibinin yapılması</li> </ul>	<ul style="list-style-type: none"> <li>● Göç alan bir bölge olması</li> <li>● Öğrenciler tarafından iletişim araçlarının yanlış kullanılması</li> </ul>
<ul style="list-style-type: none"> <li>● E-Okul'dan öğrenci ve velilerin devamsızlığı ve ders notlarını takip etmesi</li> <li>● E-Öğrenme, E-Akademi, E-Okul, EBA internet olanakları</li> <li>● Teknolojinin iletmesinin, yayılmasının ve benimsenmesinin artması</li> </ul>	<ul style="list-style-type: none"> <li>● Toplumsal yaşam biçiminde internet kullanımı sonucunda meydana gelen değişiklikler</li> <li>● Bilinçsiz internet kullanımı ve teknoloji bağımlılığı</li> </ul>
<ul style="list-style-type: none"> <li>● Teknolojinin sağladığı yeni öğrenme ve etkileşim- paylaşım olanakları</li> <li>● MEB'in kalite ve misyon farklılaşması konusundaki yeni düzenlemeleri</li> <li>● Yeni öğretim programlarını kavramış öğretmenlerin olması</li> <li>● Milli Eğitim Bakanlığı ve İl ve İlçe Milli Eğitim Müdürlüğü 2019-2023 Stratejik Planlarının incelenmesi</li> </ul>	<ul style="list-style-type: none"> <li>● Eğitim politikalarında yaşanan değişimlerin eğitim kalitesini olumsuz etkilemesi</li> <li>● E-Okul benzeri kullanılan yazılımların ergonomi ve esneklikten uzak olması</li> </ul>
<ul style="list-style-type: none"> <li>● Kurumdaki hukuk hizmetlerinin 14.06.1973 tarihli ve 1739 Sayılı Milli Eğitim Temel Kanunu, 25.08.2011 tarihli ve 652 Sayılı Milli Eğitim Bakanlığının Teşkilat ve Görevleri Hakkında KHK, 657 Sayılı Devlet Memurları Kanunu, 01.09.2018 tarihli Ortaöğretim Kurumları Yönetmeliği hükümlerinin uygulanması</li> </ul>	<ul style="list-style-type: none"> <li>● Okulun anayol üzerinde olması</li> <li>● Okul çevresinde kontrolsüz alanların fazla olması</li> </ul>
<ul style="list-style-type: none"> <li>● Ulaşımın kolay olması</li> <li>● Sanayi kuruluşlarına yakın olması</li> <li>● Çevrenin korunması ve çevre kirliliğinin önlenmesi</li> <li>● Sıfır Atık Projesi'nin uygulanması</li> </ul>	<ul style="list-style-type: none"> <li>● Eğitim öğretim çalışmalarının desteklenmesi konusunda mali mevzuatın getirdiği kısıtlar</li> </ul>

Tablo 36 GZFT Analizi

## 2.10. Tespit ve İhtiyaçların Belirlenmesi

Durum Analizi Aşamaları	Tespitler	İhtiyaçlar
Uygulanmakta Olan Stratejik Planın Değerlendirilmesi	<ul style="list-style-type: none"> <li>● İl, İlçe ve Okul St. Planlarında bütünlük olmaması</li> </ul>	<ul style="list-style-type: none"> <li>● İl, İlçe, Okul hedefleri ve göstergelerinde bütünlük sağlanması</li> </ul>
Mevzuat Analizi	<ul style="list-style-type: none"> <li>● Müdürlüğümüzün hizmetlerini mevzuattaki hükümlere uygun olarak yürütmektedir.</li> <li>● Tabi olduğumuz mevzuatın kapsamı, Müdürlüğümüzün yetkilerini çeşitlendirmekle birlikte sınırlamaktadır.</li> <li>● Kurumsal kültürümüz, mevzuatta sıkyaşanan değişikliklere hazırlıklı olmasına rağmen öğrenci ve velilerimizden oluşan paydaşlarımız, yeni ve farklı çalışmalara uyuma direnç göstermektedir.</li> <li>● Mevzuat itibariyle öğrenci velilerinin eğitim faaliyetlerine müdahale alanını sınırlandıran herhangi bir mekanizma bulunmamaktadır.</li> </ul>	<ul style="list-style-type: none"> <li>● Diğer kurumlarla işbirliğinde, yetki alanının genişletilmesi</li> <li>● Mevzuat itibariyle Okul Müdürlerinin yetkilerinin artırılması</li> <li>● Eğitim uygulamaları konusunda ulusal düzeyde tanıtım çalışmaları yaparak öğrenci ve velilerinin bilgilendirilmesi</li> <li>● Mevzuatta ihtiyaç duyulan değişikliklerde “yenileme” çalışmaları yerine “güncelleme” çalışmalarına yer verilmesi</li> <li>● Öğrenci velilerinin eğitim faaliyetlerine müdahale alanlarının sınırlandırılması için yasal tedbirlerin alınması</li> <li>● Mevzuatın, çalışanların kendilerini güvende hissedebileceği şekilde yeniden düzenlenmesi</li> </ul>
Üst Politika Belgeleri Analizi		<ul style="list-style-type: none"> <li>● Stratejik Plan Hazırlama, Stratejik Yönetim Süreci ile ilgili diğer iş ve işlemler</li> <li>● Stratejik Plan hedef ve göstergelerinin üst politika belgelerindeki ilke ve prensiplere uygun hazırlanması</li> </ul>
Paydaş Analizi	<ul style="list-style-type: none"> <li>● Paydaşlarımızla öğrenci gelişimi konusunda önceliklerimizin farklı olması</li> </ul>	<ul style="list-style-type: none"> <li>● İdarenin paydaşlara öğrenci gelişimi açısından daha açık bir şekilde bilgilendirme yapılıp, öğrenci iletişimi konusunda seminerler planlamalı</li> </ul>

İnsan Kaynakları Yetkinlik Analizi	<ul style="list-style-type: none"> <li>Okul bünyesinde farklı bölümlerden kaynaklı her yetkinlikte personel bulunmaktadır.</li> </ul>	<ul style="list-style-type: none"> <li>Çalışanlarımızın kendi alanlarında gelişimi için eğitimler düzenlenmeli.</li> </ul>
Kurum Kültürü Analizi	<ul style="list-style-type: none"> <li>Staj uygulaması özel kuruluşlarla güçlü bir iş birliği kurulmasınakatki sağlamıştır.</li> </ul>	<ul style="list-style-type: none"> <li>Eğitim-öğretim faaliyetlerin farklı alanların katılımıyla çeşitlenmesi kurumumuza değer katmıştır.</li> </ul>
Fiziki Kaynak Analizi	<ul style="list-style-type: none"> <li>Okulumuzda Spor salonunun olmaması</li> </ul>	<ul style="list-style-type: none"> <li>Mevcut hizmet binasının ek binayla desteklenmesi gerekir.</li> </ul>
Teknoloji ve Bilişim Alt yapısı Analizi	<ul style="list-style-type: none"> <li>Yeterli personel olmasına rağmen teknolojik malzeme eksikliği</li> </ul>	<ul style="list-style-type: none"> <li>Etkileşimli tahtaların bakım ve onarımı</li> </ul>
Mali Kaynak Analizi	<ul style="list-style-type: none"> <li>Kurumumuza ait ödenek kaleminin yeterli olmaması</li> <li>Ailelerin gelir düzeyi düşük olduğundan okul-aile birliğine az miktarda bağış yapılmaktadır</li> </ul>	<ul style="list-style-type: none"> <li>Harcama planlamalarında mali kaynaklarda meydana gelecek öngörülemeyen değişikliklerin dikkate alınması</li> <li>Okullara yeterli ödenek ayrılması</li> </ul>

**Tablo 37 Tespitler ve İhtiyaçlar**

# **3.BÖLÜM**

## **GELECEĞE BAKIŞ**

### 3. GELECEĞE BAKIŞ

*Okul Müdürlüğümüzün Misyon, vizyon, temel ilke ve değerlerinin oluşturulması kapsamında öğretmenlerimiz, öğrencilerimiz, velilerimiz, çalışanlarımız ve diğer paydaşlarımızdan alınan görüşler, sonucunda stratejik plan hazırlama ekibi tarafından oluşturulan Misyon, Vizyon, Temel Değerler; Okulumuz üst kurulana sunulmuş ve üst kurul tarafından onaylanmıştır.*

#### 3.1 MİSYONUMUZ

Vatanına ve Milletine bağlı, bilimsel ve teknolojik gelişmelere açık, uluslararası mesleki yeterliliklere sahip ve sektörün ihtiyaç duyduğu bireyler yetiştirmek.

#### 3.2 VİZYONUMUZ

Milli ve manevi değerlerimize duyarlı, bilim ve teknolojiye öncü, üretken, yenilikçi bireyler yetiştiren örnek bir okul olmak.

#### 3.3 TEMEL DEĞERLERİMİZ

1. Milli ve manevi değerlere önem veririz.
2. Kültürel değerlere saygılıyız.
3. "Öğrencilerimiz geleceğimizdir." gerçeğinden hareket ederiz.
4. Çağdaş eğitim anlayışını benimseriz.
5. Eğitimde bireyi ön planda tutarız.
6. Bilimsel düşünceyi esas alırız.
7. Öğrencilerimizin sosyal ve kültürel gelişimine önem veririz.
8. Tutum ve davranışlarımızda güveni esasına inanırız.
9. Paylaşımaya önem veririz.
10. Ulusal yararı önemseriz.



# TEMA I

## EĐİTİM- ÖĐRETİME ERİŐİM VE KATILIM

TEMA	EĞİTİM-ÖĞRETİME ERİŞİM ve KATILIM									
<b>Amaç 1</b>	<b>Öğrencilerin eğitim ve öğretime etkin katılımlarıyla süreci tamamlamalarını sağlamak.</b>									
<b>Hedef 1.1</b>	<b>Öğrencilerin okula erişim, devam ve okulu tamamlama oranları artırılabacaktır.</b>									
Performans Göstergeleri	Hedef Etkisi	Başlangıç Değeri	2024	2025	2026	2027	2028	İzleme Sıklığı	Rapor Sıklığı	
PG1.1.1 Bir eğitim ve öğretim yılında devamsızlık süresi 20 günden (mazeretli ve mazeretsiz) fazla olan öğrenci oranı (%)	%20	%40	%32	%25.6	%20.48	%16.38	%13.04	6 AY	6 AY	
PG1.1.2. Bir eğitim ve öğretim yılında sınıf tekrar eden öğrenci oranı (%)	%20	%39.8	%31.84	%25.47	%20.37	%16.29	%13.03	6 AY	6 AY	
PG1.1.3. Bir eğitim ve öğretim yılında örgün eğitimden ayrılan öğrenci oranı (%)	%20	%8.4	%6.72	%5.37	%4.29	%3.92	%3.13	6 AY	6 AY	
PG1.1.4. Okula kayıt olanların mezun olma oranı (%)	%20	%54.5	%43.6	%34.88	%27.90	%22.32	%17.85	6 AY	6 AY	
PG1.1.5. Bir eğitim ve öğretim yılında destekleme ve yetiştirme kurslarına kayıt yaptıran öğrenci oranı (%)	%20	-	-	-	-	-	-	6 AY	6 AY	
<b>Koordinatör Birim</b>	<b>Okul İdaresi</b>									
<b>İşbirliği Yapılacak Birimler</b>	<b>Zümre Başkanları, Rehberlik Servisi</b>									
<b>Riskler</b>	<b>Farklı okul türlerine geçiş, çevresel faktörler, gelen öğrenci başarısızlığı</b>									
<b>Stratejiler</b>	<p>1.Okul ortamının öğrenciler için cazip hale gelmesini sağlayacak sosyal, sportif vb. imkânlar artırılacaktır.</p> <p>2.Öğrencilerin okula, okul kültürüne ve eğitim alacakları alana uyumunu güçlendirmek için çalışmalar yürütülecektir.</p> <p>3.Öğrencilerin örgün eğitimden ayrılma nedenleri araştırılıp okul kaynaklı nedenlerin ortadan kaldırılmasına yönelik tedbirler alınacaktır.</p>									
<b>Maliyet Tahmini</b>	<b>300.000,00</b>									
<b>Tespitler</b>	<b>Öğrencilerin devamsızlık konusunda sıkıntı yaşamaktadırlar.</b>									
<b>İhtiyaçlar</b>	<b>Devamsızlık durumunda veliye bilgilendirme yapılmalıdır.</b>									

TEMA	EĞİTİM-ÖĞRETİME ERİŞİM ve KATILIM									
<b>Amaç 1</b>	<b>Öğrencilerin eğitim ve öğretime etkin katılımlarıyla süreci tamamlamalarını sağlamak.</b>									
<b>Hedef 1.2</b>	<b>Öğrencilerin ders dışı etkinliklere katılım oranları artırılacaktır.</b>									
Performans Göstergeleri	Hedef Etkisi	Başlangıç Değeri	2024	2025	2026	2027	2028	İzleme Sıklığı	Rapor Sıklığı	

PG1.2. Bir eğitim ve öğretim yılında bilimsel, sosyal, kültürel, sanatsal ve sportif alanlarda kurum içi ve kurum dışı en az iki faaliyete katılan öğrenci oranı (%)	%40	%15	%18	%21.6	%25.92	%31.10	%37.32	6 AY	6 AY
PG1.2.2 Bir eğitim ve öğretim yılında en az iki toplum hizmeti faaliyetine katılan öğrenci oranı (%)	%40	%8	%9.6	%11.52	%13.82	%16.58	%19.89	6 AY	6 AY
PG1.2.3 Bir eğitim ve öğretim yılında yerel, ulusal ve uluslararası proje, yarışma vb. etkinliklere katılan öğrenci oranı (%)	%20	%5	%5.5	%6.05	%6.65	%7.31	%8.04	6 AY	6 AY
<b>Koordinator Birim</b>	<b>Okul İdaresi</b>								
<b>İşbirliği Yapılacak Birimler</b>	<b>Branş Öğretmenleri, Alan Öğretmenleri</b>								
<b>Riskler</b>	<ol style="list-style-type: none"> <li>1. Öğrencilerin motivasyon eksikliği ve disiplin sorunları</li> <li>2. Öğrencilerin akademik başarı düşüklüğü</li> <li>3. Düzenlenen etkinliklerin öğrenci seviyelerine uygun olmaması</li> </ol>								
<b>Stratejiler</b>	<ol style="list-style-type: none"> <li>1. Her bir öğrencinin bir kulüp faaliyetinde aktif olarak yer alması sağlanarak kulüp faaliyetlerinin etkinliği artırılabilecektir.</li> <li>2. Okulda eğitimi verilen meslek alanlarının öğretim programı kazanımlarına uygun olarak kurum dışı etkinliklere katılım teşvik edilecektir.</li> <li>3. Sektörle iş birliği içerisinde yürütülen bilimsel, sosyal, kültürel, sanatsal ve sportif alanlardaki faaliyetler artırılabilecektir.</li> </ol>								
<b>Maliyet Tahmini</b>	700.000,00								
<b>Tespitler</b>	Öğrencilerin faaliyet , toplum hizmeti vb. konularda motivasyon düşüklüğü.								
<b>İhtiyaçlar</b>	Faaliyet , toplum hizmeti , yarışmalar vb. etkinliklerde teşvik edici çalışmalar yapılması.								

# TEMA II

# EĐİTİM-ÖĐRETİMDE KALİTE

<b>TEMA</b>	<b>EĞİTİM-ÖĞRETİMDE KALİTE</b>									
<b>Amaç 2</b>	Ulusal ve uluslararası alanda mesleki yeterliliği ile kabul gören, mesleki değerlere sahip, yaratıcı, yenilikçi, girişimci, üretken, ekonomiye değer katan ehil işgücü yetiştirilmesi sağlanacaktır.									
<b>Hedef 2.1</b>	Öğrencilerin genel derslerdeki başarı ortalamaları artırılabacaktır.									
<b>Performans Göstergeleri</b>	<b>Hedef Etkisi</b>	<b>Başlangıç Değeri</b>	<b>2024</b>	<b>2025</b>	<b>2026</b>	<b>2027</b>	<b>2028</b>	<b>İzleme Sıklığı</b>	<b>Rapor Sıklığı</b>	
<b>PG2.1.1 PG2.1.1. Matematik dersi not ortalaması</b>	%20	46.86	51.54	56.7	62.37	68.60	75.46	6 AY	6 AY	
<b>PG2.1.2. Türk dili ve Edebiyatı dersi not ortalaması</b>	%20	58.48	64.32	70.76	77.83	85.62	94.18	6 AY	6 AY	
<b>PG2.1.3. Ortak dersler not ortalaması</b>	%20	53.84	59.22	65.14	71.66	78.82	86.70	6 AY	6 AY	
<b>PG2.1.4. Yabancı dil dersleri not ortalaması</b>	%20	56.2	61.82	68	74.80	82.28	90.51	6 AY	6 AY	
<b>PG2.1.5. Öğrenci başına okunan kitap ortalaması</b>	%20	3	3.6	4.32	5.18	6.21	7.45	6 AY	6 AY	
<b>Koordinatör Birim</b>	Okul İdaresi									
<b>İşbirliği Yapılacak Birimler</b>	Sınıf Rehber Öğretmenleri, Ders Branş Öğretmenleri, Rehberlik Servisi									
<b>Riskler</b>	1. Öğrencilerin ders kazanım eksiklikleri 2. Öğrencilerin tamamlayıcı ve destekleyici eğitime ulaşamamaları 3. Kitap okuma alışkanlıklarının az olması									
<b>Stratejiler</b>	1. Öğrencilerin genel derslerdeki kazanım eksiklikleri tespit edilerek destekleme ve yetiştirme kurslarıyla akademik yeterliklerinin artırılması sağlanacaktır. 2. Uzaktan eğitim videoları aracılığıyla öğrencilerin tamamlayıcı ve destekleyici eğitim almaları sağlanacaktır. 3. Derslerde proje tabanlı yöntem kullanılarak öğrencilerin analiz, sentez ve değerlendirme becerilerinin geliştirilmesi sağlanacaktır.									
<b>Maliyet Tahmini</b>	20.000,00									
<b>Tespitler</b>	1. Öğrencilerin bilgiye ulaşma noktasında araştırma becerilerinin yetersizliği 2. Kitap okuma alışkanlıklarının az olması									
<b>İhtiyaçlar</b>	1. Okul kütüphanesindeki kitap sayısının artırılması 2. Kütüphane ortamının iyileştirilmesi									

<b>TEMA</b>	<b>EĞİTİM-ÖĞRETİMDE KALİTE</b>									
<b>Amaç 2</b>	Ulusal ve uluslararası alanda mesleki yeterliliği ile kabul gören, mesleki değerlere sahip, yaratıcı, yenilikçi, girişimci, üretken, ekonomiye değer katan ehil işgücü yetiştirilmesi sağlanacaktır.									
<b>Hedef 2.2</b>	Öğrencilerin mesleki beceri ve yetkinlikleri geliştirilecektir.									

<i>Performans Göstergeleri</i>	<i>Hedefe Etkisi</i>	<i>Başlangıç Değeri</i>	<i>2024</i>	<i>2025</i>	<i>2026</i>	<i>2027</i>	<i>2028</i>	<i>İzleme Sıklığı</i>	<i>Rapor Sıklığı</i>
<i>PG2.2.1. Meslek dersleri yıl sonu puan ortalaması</i>	<i>%30</i>	<i>52</i>	<i>54.6</i>	<i>57.33</i>	<i>60.19</i>	<i>63.20</i>	<i>66.36</i>	<i>6 AY</i>	<i>6 AY</i>
<i>PG2.2.2. Beceri eğitimi yıl sonu puan ortalaması</i>	<i>%10</i>	<i>90</i>	<i>90.9</i>	<i>91.8</i>	<i>92.71</i>	<i>93.61</i>	<i>94.58</i>	<i>6 AY</i>	<i>6 AY</i>
<i>PG2.2.3. Beceri eğitimi alan öğrencilerden işletmenin öğrenci becerileri ile ilgili memnuniyet oranı</i>	<i>%30</i>	<i>%60</i>	<i>%63</i>	<i>%66.15</i>	<i>%69.45</i>	<i>%72.93</i>	<i>76.57</i>	<i>6 AY</i>	<i>6 AY</i>
<i>PG2.2.4. Beceri eğitimi alan öğrencilerden işletmenin mesleki etik ile ilgili memnuniyet oranı</i>	<i>%10</i>	<i>%95</i>	<i>%95.95</i>	<i>%96.9</i>	<i>%97.87</i>	<i>%98.85</i>	<i>%99.84</i>	<i>6 AY</i>	<i>6 AY</i>
<i>PG2.2.5. Öğrencilerin beceri eğitimi aldıkları işletmeden memnuniyet oranı</i>	<i>%20</i>	<i>%85</i>	<i>%86.7</i>	<i>%88.43</i>	<i>%90.20</i>	<i>%92</i>	<i>%93.84</i>	<i>6 AY</i>	<i>6 AY</i>
<i>Koordinatör Birim</i>	<i>Okul İdaresi</i>								
<i>İşbirliği Yapılacak Birimler</i>	<i>Alan Öğretmenleri, Sektör ( Fabrika, İşletme vb.)</i>								
<i>Riskler</i>	<ol style="list-style-type: none"> <li><i>1. Meslek derslerinde proje tabanlı eğitime az yer verilmesi.</i></li> <li><i>2. Öğrencilerin mesleki yeterliliklerinin, motivasyonlarının ve iş ahlakı vb. konularda zayıf olmaları</i></li> <li><i>3. Öğretmenlerin ve öğrencilerin mesleki ve teknik eğitimle ilgili yerel ulusal etkinlikler hakkında bilgi ve donanım eksikliği</i></li> </ol>								
<i>Stratejiler</i>	<ol style="list-style-type: none"> <li><i>1. Meslek derslerinde proje tabanlı yöntem kullanılarak öğrencilerin analiz, sentez ve değerlendirme becerilerinin geliştirilmesi sağlanacaktır.</i></li> <li><i>2. Öğrencilerin alanlarında becerilerini geliştirmelerini, mesleki yeterliliklerinin farkına varmalarını sağlamak amacıyla fikri mülkiyet alanında çalışmalar geliştirilecektir</i></li> <li><i>3. Mesleki ve teknik eğitimle ilgili yerel, ulusal ve uluslararası boyutta düzenlenen etkinliklere katılım sağlanacaktır.</i></li> </ol>								
<i>Maliyet Tahmini</i>	<i>200.000,00</i>								
<i>Tespitler</i>	<i>1. Atölye, laboratuvar ortamının ve donanımlarının eksikliklerin tamamlanıp iyileştirilmesi</i>								
<i>İhtiyaçlar</i>	<i>2. Atölye sınıfları</i>								

<i>TEMA</i>	<i>EĞİTİM-ÖĞRETİMDE KALİTE</i>								
<i>Amaç 2</i>	<i>. Ulusal ve uluslararası alanda mesleki yeterliliği ile kabul gören, mesleki değerlere sahip, yaratıcı, yenilikçi, girişimci, üretken, ekonomiye değer katan ehil işgücü yetiştirilmesi sağlanacaktır.</i>								
<i>Hedef 2.3</i>	<i>Bir üst öğrenime yerleşen mesleki ve teknik ortaöğretim öğrencileri sayısı arttırılacaktır.</i>								
<i>Performans Göstergeleri</i>	<i>Hedefe Etkisi</i>	<i>Başlangıç Değeri</i>	<i>2024</i>	<i>2025</i>	<i>2026</i>	<i>2027</i>	<i>2028</i>	<i>İzleme Sıklığı</i>	<i>Rapor Sıklığı</i>
<i>PG2.3.1. Alanında bir üst öğrenime yerleşen öğrenci oranı</i>	<i>%40</i>	<i>%5.78</i>	<i>%6.35</i>	<i>%6.98</i>	<i>%7.67</i>	<i>%8.43</i>	<i>%9.27</i>	<i>6 AY</i>	<i>6 AY</i>
<i>PG2.3.2. Ön lisans programlarına yerleşen öğrenci oranı</i>	<i>%30</i>	<i>%15.70</i>	<i>%17.27</i>	<i>%18.99</i>	<i>%20.88</i>	<i>%22.96</i>	<i>%25.25</i>	<i>6 AY</i>	<i>6 AY</i>

<b>PG2.3.3. Lisans programlarına yerleşen öğrenci oranı</b>	%30	%0.82	%0.90	%1.01	%1.11	%1.22	%1.34	6 AY	6 AY
<b>Koordinator Birim</b>	<b>Okul İdaresi</b>								
<b>İşbirliği Yapılacak Birimler</b>	<b>Branş Öğretmenleri, Sınıf Rehber Öğretmenleri, Rehberlik Servisi</b>								
<b>Riskler</b>	<b>1. Öğrencilerin genel bilgi ve kültür derslerindeki yeterliliklerinin eksikliği 2. Öğrencilerin bir üst eğitim kurumları ile ilgili bilgiye erişememeleri</b>								
<b>Stratejiler</b>	<b>1. Destekleme ve yetiştirme kurslarıyla öğrencilerin genel bilgi ve kültür derslerindeki yeterlilikleri arttırılacaktır. 2. Dijital platformlarla öğrenciler akademik anlamda desteklenecektir. 3. Öğrencileri ilgi, yetenek ve ihtiyaçları doğrultusunda bir üst öğrenim programına hazırlayacak mesleki ve eğitsel rehberlik faaliyetleri yürütülecektir.</b>								
<b>Maliyet Tahmini</b>	<b>5.000,00</b>								
<b>Tespitler</b>	<b>1. Öğrencilerin bir üst eğitim kurumları ve sınavlarla ilgili bilgilerinin eksikliği</b>								
<b>İhtiyaçlar</b>	<b>1. Dijital platformlarla öğrenciler akademik anlamda desteklenecektir. 3. Öğrencileri ilgi, yetenek ve ihtiyaçları doğrultusunda bir üst öğrenim programına hazırlayacak mesleki ve eğitsel rehberlik faaliyetleri yürütülecektir.</b>								

<b>TEMA</b>	<b>EĞİTİM-ÖĞRETİMDE KALİTE</b>								
<b>Amaç 2</b>	<b>Ulusal ve uluslararası alanda mesleki yeterliliği ile kabul gören, mesleki değerlere sahip, yaratıcı, yenilikçi, girişimci, üretken, ekonomiye değer katan ehil işgücü yetiştirilmesi sağlanacaktır.</b>								
<b>Hedef 2.4</b>	<b>Öğrencilerin akademik ve yaşam becerileri geliştirilmesi için rehberlik faaliyetleri güçlendirilecektir.</b>								
<b>Performans Göstergeleri</b>	<b>Hedef Etkisi</b>	<b>Başlangıç Değeri</b>	<b>2024</b>	<b>2025</b>	<b>2026</b>	<b>2027</b>	<b>2028</b>	<b>İzleme Sıklığı</b>	<b>Rapor Sıklığı</b>
<b>PG2.4.1. Öğrenci görüşmeleri sayısı</b>	%10	482	506	531	557	584	613	6 AY	6 AY
<b>PG2.4.2. Veli görüşmeleri sayısı</b>	%10	68	74	81	89	97	106	6 AY	6 AY
<b>PG2.4.3. Öğretmen görüşmeleri sayısı</b>	%20	60	66	72	79	86	94	6 AY	6 AY

<b>PG2.4.4. Düzenlenen etkinlik sayısı</b>	%40	9	11	13	16	19	23	6 AY	6 AY
<b>PG2.4.5. Bireysel ve grup başarısını artırma uygulamaları sayısı</b>	%20	400	440	484	532	585	643	6 AY	6 AY
<b>Koordinatör Birim</b>	<b>Okul İdaresi</b>								
<b>İşbirliği Yapılacak Birimler</b>	<b>Sınıf Rehber Öğretmenleri, Rehberlik Servisi, Branş Öğretmenleri, Alan Öğretmenleri</b>								
<b>Riskler</b>	<p>1.Sınıf rehber öğretmenleri ile okul rehber öğretmenleri arasındaki iş birliğinin sağlanamaması</p> <p>2.Okulun diğer paydaşlarıyla ; sektörün , velilerin vb. iletişim etkinlik eksiklikleri</p>								
<b>Stratejiler</b>	<p>1. Sınıf rehber öğretmen ve okul rehber öğretmen arasındaki çalışma iş birliği güçlendirilerek sağlıklı ruh yapısına sahip, kendisini keşfetmeyi öğrenmiş mutlu bireyler yetiştirme yi sağlamak amacıyla etkinlikler/uygulamalar gerçekleştirilecektir.</p> <p>2. Öğrencilerin yaş dönem özellikleri, bu dönemde karşılaşılabilecek sorunlar ve bu sorunlarla baş etme, öğrenci-veli sağlıklı iletişim kurma yöntemleriyle ilgili velilere yönelik etkinlikler düzenlenerek ve lilerin eğitim süreçlerinde yer alması sağlanacaktır.</p> <p>3. Sektörle iş birliği içinde seminer düzenlenerek öğrencilerde girişimcilik konusunda farkındalıklarının artırılması sağlanacaktır.</p>								
<b>Maliyet Tahmini</b>	5.000,00								
<b>Tespitler</b>	<p>1.Sınıf rehber öğretmenleri ile okul rehber öğretmenleri arasındaki iş birliğinin sağlanamaması</p> <p>2.Okulun diğer paydaşlarıyla ; sektörün , velilerin vb. iletişim etkinlik eksiklikleri</p>								
<b>İhtiyaçlar</b>	<p>1. Sınıf rehber öğretmen ve okul rehber öğretmen arasındaki çalışma iş birliği güçlendirilerek sağlıklı ruh yapısına sahip, kendisini keşfetmeyi öğrenmiş mutlu bireyler yetiştirme yi sağlamak amacıyla etkinlikler/uygulamalar gerçekleştirilecektir.</p>								

<b>TEMA</b>	<b>EĞİTİM-ÖĞRETİMDE KALİTE</b>								
<b>Amaç 2</b>	<b>Ulusal ve uluslararası alanda mesleki yeterliliği ile kabul gören, mesleki değerlere sahip, yaratıcı, yenilikçi, girişimci, üretken, ekonomiye değer katan ehil işgücü yetiştirilmesi sağlanacaktır.</b>								
<b>Hedef 2.5</b>	<b>Sektörle işbirlikleri artırılarak öğrencilerin pratik deneyim, burs ve istihdam imkânları artırılabilecektir.</b>								
<b>Performans Göstergeleri</b>	<b>Hedef Etkisi</b>	<b>Başlangıç Değeri</b>	<b>2024</b>	<b>2025</b>	<b>2026</b>	<b>2027</b>	<b>2028</b>	<b>İzleme Sıklığı</b>	<b>Rapor Sıklığı</b>
<b>PG2.5.1. Sektörle iş birliği kapsamında imzalanan protokol sayısı</b>	%20	0	1	2	3	4	5	6 AY	6 AY
<b>PG2.5.2. Protokol kapsamında beceri eğitimi alan öğrenci sayısı</b>	%20	0	1	2	3	4	5	6 AY	6 AY



<b>PG2.5.3. Protokol kapsamında düzenlenen işbaşı eğitimlerine katılan öğretmen sayısı</b>	%20	0	1	2	3	4	5	6 AY	6 AY
<b>PG2.5.4. Protokol kapsamında burs alan öğrenci sayısı</b>	%20	0	1	2	3	4	5	6 AY	6 AY
<b>PG2.5.5. Protokol imzalanan kurum/kuruluşlarda mezuniyetten sonra istihdam edilen öğrenci sayısı</b>	%20	0	1	2	3	4	5	6 AY	6 AY
<b>Koordinatör Birim</b>	<b>Okul İdaresi</b>								
<b>İşbirliği Yapılacak Birimler</b>	<b>Alan Öğretmenleri</b>								
<b>Riskler</b>	1.Okulun sektörle , işletmelerle iletişim ve iş birliği kuramaması 2.Öğrencilerin staj eğitimlerinde başarısız olmaları								
<b>Stratejiler</b>	1. Öğrencilerin burs, staj/beceri eğitimi ve istihdam imkânlarını artırmak, öğretmenlerin mesleki gelişimlerini sağlamak amacıyla işbaşı eğitimleri düzenlemek için mesleki ve teknik ortaöğretimde eğitimi verilen alanlarda sektörle iş birliğini güçlendirecek protokolleri n sayısı artırılacaktır 2. Okul yöneticilerinin sektörle iletişim ve iş birliği becerileri güçlendirilecektir.								
<b>Maliyet Tahmini</b>	100.000,00								
<b>Tespitler</b>	1.Okulun sektörle , işletmelerle iletişim ve iş birliği kuramaması 2.Öğrencilerin staj eğitimlerinde başarısız olmaları								
<b>İhtiyaçlar</b>	1. Öğrencilerin burs, staj/beceri eğitimi ve istihdam imkânlarını artırmak, öğretmenlerin mesleki gelişimlerini sağlamak amacıyla işbaşı eğitimleri düzenlemek için mesleki ve teknik ortaöğretimde eğitimi verilen alanlarda sektörle iş birliğini güçlendirecek protokolleri n sayısı artırılacaktır 2. Okul yöneticilerinin sektörle iletişim ve iş birliği becerileri güçlendirilecektir.								

# **TEMA III**

# **KURUMSAL KAPASITE**

TEMA	KURUMSAL KAPASİTE									
Amaç 3	Okulun amaçlarına ulaşmasını sağlayacak kurumsal imkân ve yetkinlikler verimli ve sürdürülebilir bir şekilde geliştirilecektir.									
Hedef 3.1	Okulun fiziki mekânlarının okulun ihtiyaç ve hedefleri doğrultusunda iyileştirilmesi sağlanacaktır.									
Performans Göstergeleri	Hedef Etkisi	Başlangıç Değeri	2024	2025	2026	2027	2028	İzleme Sıklığı	Rapor Sıklığı	
PG3.1.1. İyileştirilen fiziki mekân (derslik, spor salonu, kütüphane, pansiyon vb.) sayısı	-%20	6	5	4	3	2	1	6 AY	6 AY	
PG3.1.2. Sektörle iş birliği içerisinde yenilenen atölye ve laboratuvar sayısı	-%20	3	2	1	0	0	0	6 AY	6 AY	
PG3.1.3. Fiziksel mekanların temizlik ve hijyenine ilişkin memnuniyet oranı (%)	%20	%75	90	100	100	100	100	6 AY	6 AY	
PG3.1.4. Altyapı ve donatım eksikliği bulunan fiziksel birim sayısı	-%40	2	1	0	0	0	0	6 AY	6 AY	
Koordinatör Birim	Okul İdaresi									
İşbirliği Yapılacak Birimler	Okul İdaresi, Alan Öğretmenleri, Okul Aile Birliği, Sektör									
Riskler	1. Fiziki mekanların iyileştirilmesi için gerekli kaynakların bulunamaması 2. Okul sektör arasında işbirliğininin sağlanamaması									
Stratejiler	1. Okulun fiziki mekânlarının durum tespiti yapılacak ve iyileştirilmesi için önceliklendirilmiş bir plan doğrultusunda çalışmalar yapılacaktır. 2. Fiziki mekânların iyileştirilmesi için kamu idareleri, belediyeler ve işverenlerle iş birlikleri yapılacaktır.									
Maliyet Tahmini	2.000.000,00									
Tespitler	1. Fiziki mekanların iyileştirilmesi için gerekli kaynakların bulunamaması 2. Okul sektör arasında işbirliğininin sağlanamaması									
İhtiyaçlar	1. Okulun fiziki mekânlarının durum tespiti yapılacak ve iyileştirilmesi için önceliklendirilmiş bir plan doğrultusunda çalışmalar yapılacaktır. 2. Fiziki mekânların iyileştirilmesi için kamu idareleri, belediyeler ve işverenlerle iş birlikleri yapılacaktır.									

TEMA	KURUMSAL KAPASİTE								
Amaç 3	Okulun amaçlarına ulaşmasını sağlayacak kurumsal imkân ve yetkinlikler verimli ve sürdürülebilir bir şekilde geliştirilecektir.								
Hedef 3.2	Okul yöneticilerinin ve öğretmenlerin mesleki gelişimleri güçlendirilecektir.								
Performans Göstergeleri	Hedef Etkisi	Başlangıç Değeri	2024	2025	2026	2027	2028	İzleme Sıklığı	Rapor Sıklığı
PG3.2.1. Hizmet içi eğitim alan yönetici ve öğretmen oranı (%)	%20	%80	%96	%100	%100	%100	%100	6 AY	6 AY
PG3.2.2. İş başı eğitim alan atölye ve laboratuvar öğretmeni oranı (%)	%20	%50	%60	%72	%86	%100	%100	6 AY	6 AY
PG3.2.3. Hizmet içi eğitim alan genel bilgi ve kültür dersleri öğretmeni oranı (%)	%20	%80	%96	%100	%100	%100	%100	6 AY	6 AY
PG3.2.4. Hizmet içi eğitim alan atölye ve laboratuvar öğretmeni oranı (%)	%20	%80	%96	%100	%100	%100	%100	6 AY	6 AY
PG3.2.5. Uzaktan hizmet içi eğitime katılan öğretmen oranı (%)	%20	%90	%100	%100	%100	%100	%100	6 AY	6 AY
Koordinator Birim	Okul İdaresi								
İşbirliği Yapılacak Birimler	Tüm Öğretmenler								
Riskler	1. Öğretmenlerin mesleki ihtiyaçlarının tespit edilemeyip doğru eğitimler açılmaması 2. Sektörle iş birliği yapılamayıp iş başında eğitimler uygulanamaması 3. Uzaktan hizmet içi eğitimlerinin içeriğinin genişletilmemesi								
Stratejiler	1. Okul yöneticilerinin ve öğretmenlerin mesleki gelişim ihtiyaçları tespit edilerek, bu ihtiyaçları gidermeye yönelik bir mesleki gelişim planı hazırlanacaktır. 2. Sektörle yapılan iş birlikleri kapsamında atölye ve laboratuvar öğretmenlerinin iş başı eğitim almaları sağlanacaktır. 3. Okul yöneticilerinin ve öğretmenlerin uzaktan hizmet içi eğitimlere katılmaları teşvik edilecektir.								
Maliyet Tahmini	50.000,00								
Tespitler	1. Öğretmenlerin mesleki ihtiyaçlarının tespit edilemeyip doğru eğitimler açılmaması 2. Sektörle iş birliği yapılamayıp iş başında eğitimler uygulanamaması 3. Uzaktan hizmet içi eğitimlerinin içeriğinin genişletilmemesi								
İhtiyaçlar	2. Okul yöneticilerinin ve öğretmenlerin mesleki gelişim ihtiyaçları tespit edilerek, bu ihtiyaçları gidermeye yönelik bir mesleki gelişim planı hazırlanacaktır. 2. Sektörle yapılan iş birlikleri kapsamında atölye ve laboratuvar öğretmenlerinin iş başı eğitim almaları sağlanacaktır. 3. Okul yöneticilerinin ve öğretmenlerin uzaktan hizmet içi eğitimlere katılmaları teşvik edilecektir.								

TEMA	KURUMSAL KAPASİTE								
Amaç 3	Okulun amaçlarına ulaşmasını sağlayacak kurumsal imkân ve yetkinlikler verimli ve sürdürülebilir bir şekilde geliştirilecektir.								
Hedef 3.3	Eğitim ve öğretimin bilişsel, duyuşsal ve davranışsal açıdan sağlıklı ve güvenli bir ortamda gerçekleştirilmesi için okul sağlığı ve güvenliği geliştirilecektir.								
Performans Göstergeleri	Hedefe Etkisi	Başlangıç Değeri	2024	2025	2026	2027	2028	İzleme Sıklığı	Rapor Sıklığı
PG3.3.1. Bağımlılıkla mücadele ile ilgili konularda eğitim alan öğrenci ve öğretmen sayısı	%20	401	480	576	691	829	994	6 AY	6 AY
PG3.3.2. Akran zorbalığı ve siber zorbalıkla ilgili konularda eğitim alan öğrenci ve öğretmen sayısı	%20	233	256	281	309	340	374	6 AY	6 AY
PG3.3.3 Disiplin kuruluna sevk edilen olayı sayısı	-%20	57	45	36	28	22	18	6 AY	6 AY
PG3.3.4. Sivil savunma eğitimlerine katılan öğrenci ve öğretmen sayısı	%20	150	165	180	198	218	245	6 AY	6 AY
PG3.3.5. Afet ve acil durum tatbikat sayısı	%20	2	3	4	6	9	13	6 AY	6 AY
Koordinatör Birim	Okul İdaresi								
İş birliği Yapılacak Birimler	Rehberlik Servisi,İlgili Kurul, İlgili Kulüpler,Alan Öğretmenleri								
Riskler	1.Atölye laboratuvar ortamında bulunan iş kazası riskleri 2.Öğrenci , velilerin bağımlılık, hijyen , akran zorbalığı vb. konularda farkındalığının yetersiz olması 3.İlgili kulüplerin ve kurulların konularla yaptığı çalışmaların yetersizliği								
Stratejiler	1.Atölye ve laboratuvarlarda iş kazası yaşanmaması için bilgilendirme faaliyetleri yapılacak ve eğitim ortamları iş güvenliği ve sağlığına uygun hâle getirilecektir. 2.Öğrenci, öğretmen ve velilerde farkındalık oluşturmak için bağımlılıkla mücadele, akran zorbalığı, siber zorbalık, sağlıklı beslenme ve obezite, hijyen, bulaşıcı hastalıklar ve gıda güvenliği gibi konularda alan uzmanları ile iş birliğinde eğitimler düzenlenecektir. 3. Sivil savunma alanında kulüp faaliyetleri kapsamında etkinlikler düzenlenecektir.								
Maliyet Tahmini	50.000,00								
Tespitler	1.Atölye laboratuvar ortamında bulunan iş kazası riskleri 2.Öğrenci , velilerin bağımlılık, hijyen , akran zorbalığı vb. konularda farkındalığının yetersiz olması 3.İlgili kulüplerin ve kurulların konularla yaptığı çalışmaların yetersizliği								
İhtiyaçlar	1.Atölye ve laboratuvarlarda iş kazası yaşanmaması için bilgilendirme faaliyetleri yapılacak ve eğitim ortamları iş güvenliği ve sağlığına uygun hâle getirilecektir.								

TEMA3	KURUMSAL KAPASİTE								
Amaç 3	Okulun amaçlarına ulaşmasını sağlayacak kurumsal imkân ve yetkinlikler verimli ve sürdürülebilir bir şekilde geliştirilecektir.								
Hedef 3.5	İklim değişikliğinin olumsuz etkilerini azaltmak ve çevresel sürdürülebilirliği sağlamak için tasarruf tedbirleri kapsamında enerji verimliliği artırılacaktır.								
Performans Göstergeleri	Hedefe Etkisi	Başlangıç Değeri	2024	2025	2026	2027	2028	İzleme Sıklığı	Rapor Sıklığı
PG3.5.1. Elektrik tüketimi miktarı (kw)	-%10	39600	39600	35640	32076	28868	25981	6 AY	6 AY
PG3.5.2 Su tüketim miktarı (m3)	-%10	3240	3240	2916	2624	2361	2124	6 AY	6 AY
PG3.5.3. Doğalgaz/akaryakıt/kömür tüketim miktarı (m3/lt/kg)	-%10	27660	27660	24894	22404	20163	18146	6 AY	6 AY
PG3.5.4. Temiz ve sürdürülebilir enerji kaynaklarından sağlanan enerji miktarı (kw)	0	0	0	0	0	0	0	6 AY	6 AY
Koordinatör Birim	Okul İdaresi								
İş birliği Yapılacak Birimler	Tüm Öğretmenler,Öğrenciler ve personeller								
Riskler	1.Öğrencilerin doğal kaynaklar ,enerji verimliliği konularında farkındalılığının yetersiz olması 2.Temiz ve sürdürülebilir enerji , yenilenebilir enerji kaynaklarının okulumuzda olmayışı.								
Stratejiler	1.Okul elektrik, su ve yakıt tüketimi miktar ve tutar olarak izlenerek tüketimi artıran unsurlar araştırılacak ve verimliliği artıracak tedbirler alınacaktır. 2.Enerji tasarrufunun sağlanması için atölye ve laboratuvarlarda tedbir alınmasına yönelik çalışmalar yapılacaktır. 3.Enerji tasarrufuna yönelik proje geliştirilecektir. 4.Temiz ve sürdürülebilir enerji kaynaklarından daha fazla yararlanmak için çalışmalar yapılacaktır.								
Maliyet Tahmini	500.000,00								
Tespitler	1.Öğrencilerin doğal kaynaklar ,enerji verimliliği konularında farkındalılığının yetersiz olması 2.Temiz ve sürdürülebilir enerji , yenilenebilir enerji kaynaklarının okulumuzda olmayışı.								
İhtiyaçlar	1.Okul elektrik, su ve yakıt tüketimi miktar ve tutar olarak izlenerek tüketimi artıran unsurlar araştırılacak ve verimliliği artıracak tedbirler alınacaktır. 2.Enerji tasarrufunun sağlanması için atölye ve laboratuvarlarda tedbir alınmasına yönelik çalışmalar yapılacaktır. 3.Enerji tasarrufuna yönelik proje geliştirilecektir. 4.Temiz ve sürdürülebilir enerji kaynaklarından daha fazla yararlanmak için çalışmalar								

#### 4. MALİYETLENDİRME

Gürsu Lokman Hekim Mesleki ve Teknik ANadolu Lisesi Stratejik Planında amaçların gerçekleştirilmesine yönelik düzenlenen hedef harcamalarının belirlendiği maliyet tablosu oluşturulmuştur. Faaliyetlerin maliyetleri, plan dönemi boyunca yıllık artışları tahmini olarak hesaplanmıştır. Maliyet tablosunda öngörülen maliyetler ile tahmin edilen kaynakların örtüşmesine dikkat edilmiştir.

	2024	2025	2026	2027	2028	<i>Toplam Maliyet</i>
<i>Amaç1</i>	40.000,00	50.000,00	60.000,00	70.000,00	80.000,00	300.000,00
<i>Hedef1.1</i>	20.000,00	25.000,00	30.000,00	35.000,00	40.000,00	150.000,00
<i>Hedef1.2</i>	20.000,00	25.000,00	30.000,00	35.000,00	40.000,00	150.000,00
<i>Amaç2</i>	20.000,00	30.000,00	40.000,00	50.000,00	60.000,00	200.000,00
<i>Hedef2.1</i>	10.000,00	15.000,00	20.000,00	25.000,00	30.000,00	100.000,00
<i>Hedef2.2</i>	10.000,00	15.000,00	20.000,00	25.000,00	30.000,00	100.000,00
<i>Amaç3</i>	500.000,00	400.000,00	300.000,00	200.000,00	100.000,00	1.500.000,00
<i>Hedef3.1</i>	500.000,00	400.000,00	300.000,00	200.000,00	100.000,00	1.500.000,00
<i>Hedef3.2</i>	50.000,00	60.000,00	70.000,00	80.000,00	90.000,00	350.000,00
<i>Genel Yönetim Giderleri</i>	1.000.000,00	1.100.000,00	1.200.000,00	1.300.000,00	1.400.000,00	6.000.000,00
<b>TOPLAM</b>	<b>2.170.000,00</b>	<b>2.120.000,00</b>	<b>2.070.000,00</b>	<b>2.020.000,00</b>	<b>1.970.000,00</b>	<b>10.650.000,00</b>

**Tablo 38 Tahmini Maliyet Tablosu**

# ***5.BÖLÜM***

## ***İZLEME VE DEĞERLENDİRME***



## 5. İZLEME VE DEĞERLENDİRME

Okulumuz Stratejik Planı izleme ve değerlendirme çalışmalarında 5 yıllık Stratejik Planın izlenmesi ve 1 yıllık gelişim planının izlenmesi olarak ikili bir ayrıma gidilecektir. Stratejik planın izlenmesinde 6 aylık dönemlerde izleme yapılacak denetim birimleri, il ve ilçe millî eğitim müdürlüğü ve Bakanlık denetim ve kontrollerine hazır halde tutulacaktır. Yıllık planın uygulanmasında yürütme ekipleri ve eylem sorumlularıyla aylık ilerleme toplantıları yapılacaktır. Toplantıda bir önceki ayda yapılanlar ve bir sonraki ayda yapılacaklar görüşülüp karara bağlanacaktır.

### *EKLER:*

- EK-1 Paydaş Anketleri

• Öğretmen, öğrenci ve veli anket örnekleri klasör ekinde olup okullarımızda uygulanarak sonuçlarından paydaş analizi bölümü ve sorun alanlarının belirlenmesinde yararlanılmıştır.

Sevgili Öğrencimiz;

- Bu anketin amacı, okul hakkındaki görüşlerini toplamaktır.
- Bu anket, kimlik bilgileri girilmeden yapılmalıdır.
- Okul hakkında görüşlerini en iyi şekilde yansıtan kutuya “X” işareti koyarak neler düşündüğünü öğrenmemize yardımcı olabilirsiniz.
- Anketimize katıldığınız için teşekkür ederiz.

NO	MESLEK LİSESİ ÖĞRENCİLERİ İÇİN KONU BAŞLIKLARI	Kesinlikle Katılıyorum	Katılıyorum	Kararsızım	Kesinlikle Katılmıyorum	Katılmıyorum
01-	Okulda kendimi güvende hissediyorum.	( )	( )	( )	( )	( )
02-	Okul temiz ve hijyeniktir.	( )	( )	( )	( )	( )
03-	Okulun fiziki koşullarını yeterlidir.	( )	( )	( )	( )	( )
04-	Okul, yeni kabul edilen öğrencilere uygun desteği sağlar.	( )	( )	( )	( )	( )
05-	Farklı kültürlerden gelen öğrencilerin bu okulda memnuniyetle karşılanacağını düşünüyorum.	( )	( )	( )	( )	( )
06-	Öğretmenlerime ihtiyaç duyduğumda kolaylıkla görüşebilirim.	( )	( )	( )	( )	( )
07-	Okul müdürüne ihtiyaç duyduğumda kolaylıkla görüşebilirim.	( )	( )	( )	( )	( )
08-	Okul rehberlik servisinden ihtiyaçlarım doğrultusunda faydalanabiliyorum.	( )	( )	( )	( )	( )
09-	Okul meslek seçimim konusunda hedefler belirlememde ve bu hedeflere ulaşmamda yeterli rehberlik ediyor.	( )	( )	( )	( )	( )
10-	Mesleki gelişimimle ilgili yapılan etkinlikleri (seminer, okul dışı faaliyetler..) yeterli buluyorum.	( )	( )	( )	( )	( )
11-	Okulumda mesleki eğitimimi destekleyici fiziki donanım ve alt yapının yeterli olduğunu düşünüyorum.	( )	( )	( )	( )	( )
12-	Staj imkânlarından en verimli şekilde faydalanmamız için gerekli rehberlik ve yerleştirmenin doğru yapıldığını düşünüyorum.	( )	( )	( )	( )	( )
13-	Okulumda yer almam için birçok fırsat var.	( )	( )	( )	( )	( )
14-	Okul bana yeterli ders dışı etkinlik olanakları sunuyor.	( )	( )	( )	( )	( )
15-	Okul kulüpleri amacına uygun şekilde gelişimime katkı sağlıyor.	( )	( )	( )	( )	( )
16-	Öğretmenlerim sınıfta adil kurallara sahipler ve tarafsızlar.	( )	( )	( )	( )	( )
17-	Öğretmenlerim beni daha iyi performans göstermem için teşvik ediyor.	( )	( )	( )	( )	( )
18-	Öğretmenlerim derslerin işlenişinde farklı ve ilgi çekici yöntemlerle kullanır.	( )	( )	( )	( )	( )
19-	Okul kantininde yeterli ve sağlıklı yiyecekler var.	( )	( )	( )	( )	( )
20-	DYK'leri yeterli buluyorum.	( )	( )	( )	( )	( )
21-	Sınav ve ödevlerin beni değerlendirmek için adil ve yeterli olduğunu düşünüyorum.	( )	( )	( )	( )	( )
22-	Okulda düzenlenen sanatsal ve kültürel faaliyetler yeterlidir.	( )	( )	( )	( )	( )
23-	Okulda öğrencilerin görüşleri dikkate alınır.	( )	( )	( )	( )	( )

Kıymetli Öğretmenimiz;

- Bu anketin amacı, okul/kurum çalışmaları hakkındaki görüşlerinizi almaktır.
- Bu ankette kimlik bilgileri yer almaz.
- Lütfen okul hakkındaki görüşlerinizi en iyi şekilde yansıtan kutuya "X" işareti koyarak belirtiniz.
- Anketimize katıldığınız için teşekkür ederiz.

NO	ÖĞRETMENLER İÇİN KONU BAŞLIKLARI	Kesinlikle Katılıyorum	Katılıyorum	Kararsızım	Kesinlikle Katılmıyorum	Katılmıyorum
01-	Okulun misyonu ve vizyonunu tam olarak anlıyorum.	<input type="radio"/>	<input type="radio"/>	<input type="radio"/>	<input type="radio"/>	<input type="radio"/>
02-	Okulda eğitim ve yönetim kalitesi sürekli olarak gelişiyor.	<input type="radio"/>	<input type="radio"/>	<input type="radio"/>	<input type="radio"/>	<input type="radio"/>
03-	Okul temiz ve hijyeniktir.	<input type="radio"/>	<input type="radio"/>	<input type="radio"/>	<input type="radio"/>	<input type="radio"/>
04-	Okul, öğrencilerin ve personelin güvenliğini sağlamak için uygun güvenlik önlemleri alır.	<input type="radio"/>	<input type="radio"/>	<input type="radio"/>	<input type="radio"/>	<input type="radio"/>
05-	Okul, yeni kabul edilen öğrencilere uygun desteği sağlar.	<input type="radio"/>	<input type="radio"/>	<input type="radio"/>	<input type="radio"/>	<input type="radio"/>
06-	Okulumuz mesleki yeterliliğimi geliştirmek için eğitim fırsatları sunuyor.	<input type="radio"/>	<input type="radio"/>	<input type="radio"/>	<input type="radio"/>	<input type="radio"/>
07-	Okul yönetimimiz öğretmenleri etkin bir şekilde yönlendirir.	<input type="radio"/>	<input type="radio"/>	<input type="radio"/>	<input type="radio"/>	<input type="radio"/>
08-	Okulumuz, öğrencilerin öğrenme ilgisini uyandıracak bir öğrenme ortamı oluşturmuştur.	<input type="radio"/>	<input type="radio"/>	<input type="radio"/>	<input type="radio"/>	<input type="radio"/>
09-	Etkili bir öğretmen olmak için ihtiyaç duyduğum kaynaklara erişimim var.	<input type="radio"/>	<input type="radio"/>	<input type="radio"/>	<input type="radio"/>	<input type="radio"/>
10-	Bana sunulan kaynakları kullanmak için gerekli eğitime sahibim.	<input type="radio"/>	<input type="radio"/>	<input type="radio"/>	<input type="radio"/>	<input type="radio"/>
11-	Okulumuzun, farklı ihtiyaçları olan öğrencileri desteklemek için etkin bir politikası vardır.	<input type="radio"/>	<input type="radio"/>	<input type="radio"/>	<input type="radio"/>	<input type="radio"/>
12-	Okulumuz müfredat uygulamasını etkin bir şekilde izler.	<input type="radio"/>	<input type="radio"/>	<input type="radio"/>	<input type="radio"/>	<input type="radio"/>
13-	Okulumuz, velilere uygun etkinlikler düzenlemektedir.	<input type="radio"/>	<input type="radio"/>	<input type="radio"/>	<input type="radio"/>	<input type="radio"/>
14-	Diğer öğretmenlerle iş birliği yaparım.	<input type="radio"/>	<input type="radio"/>	<input type="radio"/>	<input type="radio"/>	<input type="radio"/>
15-	Okul personeli arasında dostane bir ilişki sürdürülür.	<input type="radio"/>	<input type="radio"/>	<input type="radio"/>	<input type="radio"/>	<input type="radio"/>
16-	Takım ruhumuz ve moralimiz yüksek.	<input type="radio"/>	<input type="radio"/>	<input type="radio"/>	<input type="radio"/>	<input type="radio"/>
17-	Okulumuza aidiyet hissediyorum.	<input type="radio"/>	<input type="radio"/>	<input type="radio"/>	<input type="radio"/>	<input type="radio"/>

Kıymetli Velimiz;

- Bu anketin amacı, okul/kurum çalışmalarını hakkındaki görüşlerinizi almaktır.
- Bu ankette kimlik bilgileri yer almaz.
- Lütfen okul/kurum hakkındaki görüşlerinizi en iyi şekilde yansıtan kutuya "X" işareti koyarak belirtiniz.
- Anketimize katıldığınız için teşekkür ederiz.

NO	VELİLER İÇİN KONU BAŞLIKLARI	Kesinlikle Katılıyorum	Katılıyorum	Kararsızım	Kesinlikle Katılmıyorum	Katılmıyorum
01-	Okulun misyonu ve vizyonunu tam olarak anlıyorum.	( )	( )	( )	( )	( )
02-	Okulda eğitim ve yönetim kalitesi sürekli olarak gelişiyor.	( )	( )	( )	( )	( )
03-	Okul temiz ve hijyeniktir.	( )	( )	( )	( )	( )
04-	Okul, öğrencilerin ve personelin güvenliğini sağlamak için uygun güvenlik önlemleri alır.	( )	( )	( )	( )	( )
05-	Okul, yeni kabul edilen öğrencilere uygun desteği sağlar.	( )	( )	( )	( )	( )
06-	Okul, çocuğumun okumaya olan ilgisini geliştirmesine yardımcı olabilir.	( )	( )	( )	( )	( )
07-	Okul çocuğumun öğrenme ilgisini güçlendiriyor.	( )	( )	( )	( )	( )
08-	Okul çocuğumun ahlaki gelişimini teşvik edebilir.	( )	( )	( )	( )	( )
09-	Okulda kullanılan değerlendirme yöntemleri çocuğumun gelişimini tüm yönleriyle anlamama yardımcı oluyor.	( )	( )	( )	( )	( )
10-	Okul, çocuğumun öğrenme performansı ve gelişimi hakkında beni iyi bilgilendiriyor.	( )	( )	( )	( )	( )
11-	Okul çocuğuma duygusal rahatsızlık ve öğrenme güçlükleri ile karşılaştığında yeterli desteği ve rehberlik sağlar.	( )	( )	( )	( )	( )
12-	Öğretmenlerin benimle iletişim kurma yöntemlerinden memnunum.	( )	( )	( )	( )	( )
13-	Herhangi bir problem durumunda müdür endişelerime cevap veriyor.	( )	( )	( )	( )	( )
14-	Okulda, velilerin ihtiyaçlarına uygun eğitim faaliyetleri düzenlenir.	( )	( )	( )	( )	( )
15-	Okul, çocukların gelişimini desteklemek için velilerle iyi bir ilişki kurar.	( )	( )	( )	( )	( )
16-	Okul, aktif veli katılımını teşvik eder.	( )	( )	( )	( )	( )
17-	Okulun veli etkinliklerine aktif olarak katılırım.	( )	( )	( )	( )	( )
18-	Bir veli olarak okula aidiyet hissediyorum.	( )	( )	( )	( )	( )
19-	Çocuğumun ev ödevlerini tamamlamasını sağlarım.	( )	( )	( )	( )	( )
20-	Çocuğumu okumaya teşvik ederim.	( )	( )	( )	( )	( )
21-	Çocuğumun her gün okula gitmesini sağlarım.	( )	( )	( )	( )	( )
22-	Çocuğumun eğitiminde aktif bir ortağım.	( )	( )	( )	( )	( )

## Ek-2 Stratejik Plan Mimarisi

### 1. Eğitime ve Öğretime Erişim ve Katılım

#### 1.1. Okula devam ve tamamlama

1.1.1. Sınıf tekrarı

1.1.2. Okulu bırakma

1.1.3. Devamsızlık

#### 1.2. Ders Dışı etkinliklere katılım

1.2.1. Kulüp faaliyetleri

1.2.2. Gezi, Fuar ve Gözlem Faaliyetleri

1.2.3. Sosyal Sorumluluk Faaliyetleri

1.2.4. Bölgesel (yerel), Ulusal ve Uluslararası Proje, Yarışma vb. Etkinliklere Katılım

#### 1.3. Özel eğitime ihtiyaç duyan bireylerin erişimi

#### 1.4. Destekleme ve yetiştirme kurslarına katılım ve devam

1.5. Özel politika gerektiren grupların eğitim ve öğretime erişimi (göçmenler, romanlar, mevsimlik tarım işçilerinin çocuklarının eğitimi vd.)

#### 1.6. Uzaktan eğitim faaliyetlerine katılım

#### 1.7. Bir üst öğrenime geçiş

#### 1.8. Mezuniyet oranı

### 2. Eğitim ve Öğretimde Kalite

#### 2.1. Akademik Kazanımlar

##### 2.1.1. Türkçe ve yabancı dil

2.1.1.1. Dinleme

2.1.1.2. Konuşma

2.1.1.3. Okuma

2.1.1.4. Yazma

2.1.1.5. Okunan Kitap Sayısı

2.1.1.6. Okuma, Yazma ve Konuşma Etkinlikleri

##### 2.1.2. Matematik

##### 2.1.3. Fen Bilimleri

##### 2.1.4. Sosyal Bilimler

##### 2.1.5. Meslek Dersleri

##### 2.1.6. Eğitim Bilişim Ağı

#### 2.2. 21.yy. Becerileri

##### 2.2.1. STEM

- 2.2.2. Yapay Zekâ
  - 2.2.3. Çevre ve İklim Değişikliği
    - 2.2.3.1. Kaynakların Tasarruflu Kullanımı
  - 2.2.4. Finansal Okuryazarlık
  - 2.2.5. Dijital Okuryazarlık
  - 2.2.6. İletişim ve İş Birliği
  - 2.2.7. Bilgi ve Medya Okuryazarlığı
  - 2.2.8. Girişimcilik
  - 2.2.9. Sosyal ve Kültürlerarası Beceriler
  - 2.2.10. Problem Çözme Becerileri (Matematiksel problem çözmeden çatışma çözmeye kadar detaylandırılabilir.)
  - 2.2.11. Eleştirel Düşünme Becerileri
  - 2.2.12. \*Yaratıcılık (Yenilikçilik) ve Bilimsel Araştırma Becerileri
  - 2.2.13. Veri Okuryazarlığı
  - 2.2.14. Sürdürülebilirlik ve İleri Dönüşüm
- 2.3. Toplumsal Yaşam Becerileri
    - 2.3.1. Sevgi, Saygı, Adalet ve Hoşgörü Kazanımları
    - 2.3.2. Ahlaki ve Etik Değerler
  - 2.4. Değerler Eğitimi
    - 2.4.1. Okul Hizmetlerine Katılım (temizlik, bakım vb.)
    - 2.4.2. Sosyal Sorumluluk Çalışmaları
  - 2.5. Ölçme ve Değerlendirme
    - 2.5.1. Okul Sınavları
    - 2.5.2. Ulusal Sınavlar
    - 2.5.3. Ulusal ve Uluslararası Faaliyetlerde Alınan Dereceler
  - 2.6. Sektöre, Üst Öğrenime Hazırlık ve İstihdam
    - 2.6.1. Atölye Eğitimleri
    - 2.6.2. Staj Eğitimleri
    - 2.6.3. Buluş, Patent, Endüstriyel Tasarım, Marka ve Faydalı Model
    - 2.6.4. Mesleki Alan Etkinlikleri
    - 2.6.5. Mesleki Eğitime Katkı Sağlayacak İş Birlikleri
  - 2.7. Rehberlik
    - 2.7.1. Eğitsel Rehberlik
    - 2.7.2. Mesleki Rehberlik

- 2.7.3. Kişisel Rehberlik
- 2.7.4. Oryantasyon
- 2.7.5. Aile rehberliği
- 3. Kurumsal Kapasite
  - 3.1. Fiziksel İmkânlar ve Donatım
    - 3.1.1. Derslikler
    - 3.1.2. Spor Salonu
    - 3.1.3. Kütüphane
    - 3.1.4. Çok amaçlı Salon
    - 3.1.5. Öğretmenler Odası
    - 3.1.6. İdari Bölümler
    - 3.1.7. Okul Bahçesi
    - 3.1.8. Atölyeler
    - 3.1.9. Laboratuvarlar
    - 3.1.10. Yatakhane/Pansiyon
    - 3.1.11. Yemekhane
    - 3.1.12. Tuvaletler
    - 3.1.13. Oyun Alanları
    - 3.1.14. Bilişim Sınıfları
  - 3.2. Mali Yönetim
    - 3.2.1. Döner Sermaye Gelirleri
    - 3.2.2. Mal ve Hizmet Alımları
    - 3.2.3. Enerji Verimliliği
    - 3.2.4. Kaynak Tasarrufu
  - 3.3. İnsan kaynakları
    - 3.3.1. Öğretmenlerin Mesleki Gelişimi
      - 3.3.1.1. Okul Temelli Mesleki Gelişim Faaliyetleri
      - 3.3.1.2. Öğretmen Bilişim Ağı
      - 3.3.1.3. Mahalli Hizmet İçi Eğitimler
      - 3.3.1.4. Aday Öğretmenlik
      - 3.3.1.5. Mentorluk ve Koçluk
      - 3.3.1.6. Ulusal ve Uluslararası İyi Uygulama Örnekleri
      - 3.3.1.7. Personel Ödül Yönetimi
    - 3.3.2. Okul Yöneticilerinin Mesleki Gelişimi

- 3.3.2.1. Öğretmen Bilişim Ağı
- 3.3.2.2. Mahalli Hizmet İçi Eğitimler
- 3.3.2.3. Mentorluk ve Koçluk
- 3.3.2.4. Ulusal ve Uluslararası İyi Uygulama Örnekleri
- 3.3.3. Destek Personelinin Mesleki Gelişimi
- 3.3.4. Motivasyon
- 3.3.5. İş Doyumu
- 3.3.6. Oryantasyon
- 3.3.7. Personelin İyi Olma Hali
- 3.4. Organizasyon
  - 3.4.1. Görev Dağılımı
  - 3.4.2. Kurul ve Komisyonlar
  - 3.4.3. Okul Aile Birliği
  - 3.4.4. Katılımcılık
  - 3.4.5. Şeffaflık ve Hesap Verebilirlik
  - 3.4.6. İzleme ve Değerlendirme
  - 3.4.7. Bilgi ve İletişim Teknolojilerinden Yararlanma
  - 3.4.8. Öğrenci İşlerinin Yönetimi
  - 3.4.9. Kurum İçi İletişim
  - 3.4.10. Okul Toplum İlişkileri
  - 3.4.11. Kurumlar Arası İletişim ve İş Birliği
- 3.5. Okul Sağlığı ve Güvenliği
  - 3.5.1. Kantin
  - 3.5.2. Tuvaletler
  - 3.5.3. Temizlik ve Hijyen Farkındalığı
  - 3.5.4. Sağlıklı Beslenme ve Obezite
  - 3.5.5. Bulaşıcı Hastalıklar
  - 3.5.6. Bağımlılıkla Mücadele
  - 3.5.7. Gıda Güvenliği
  - 3.5.8. Okul Çevresi Güvenliği
  - 3.5.9. İş Sağlığı ve Güvenliği (Okul Kazaları, Atölye Denetimleri vb.)
  - 3.5.10. Zorbalık ve Şiddet
- 3.6. Sivil Savunma
  - 3.6.1. İlk Yardım ve Acil Durum



### 3.6.2. Afet riski azaltma

- 3.6.2.1. Deprem
- 3.6.2.2. Sel
- 3.6.2.3. Heyelan
- 3.6.2.4. Yangın
- 3.6.2.5. Çığ
- 3.6.2.6. Salgın hastalıklar

#### EK-3 Örnek İzleme ve Değerlendirme Şablonu

2024-2025 Eğitim Öğretim Yılı Stratejik Plan İzleme ve Değerlendirme Tablosu					
A1					
H1.1					
Hedef 1.1 Performansı					
Sorumlu Birim					
Performans Göstergesi	Hedef Etkisi (%)	Plan Dönemi Başlangıç Değeri *(A)	İzleme Dönemindeki Yıl Sonu Hedeflenen Değer (B)	İzleme Dönemindeki Gerçekleşme Değeri (C)	Performans (%) (C-A)/(B-A)
PG 1.1.1 Her dönem sınıf velilerine yönelik düzenlenen etkinlik sayısı	60	0	1	1	100
PG 1.1.2 En az bir aile eğitimi alan veli oranı (%)	40	25	75	60	70
Hedefe İlişkin Değerlendirmeler					
2024-2025 eğitim öğretim yılında PG 1.1.1 için performansın %100 oranında gerçekleştiği görülmektedir. 2024-2025 eğitim öğretim yılında PG 1.1.2 için performansı %70 oranında gerçekleştiği göz önünde bulundurularak ailelerin eğitim faaliyetlerine katılımının artırılması için sınıf rehber öğretmenleri aracılığıyla telefon görüşmeleri yapılması planlanmıştır.					

\* 2024-2028 dönemini kapsayan stratejik plan için 2023 yılsonu değeridir.

\*\*Her yılın ilk altı ayında, ilgili hedefe ait performans göstergelerinin performans düzeyi dikkate alınarak izlemenin yapıldığı yılın sonu itibarıyla hedeflenen değere ulaşıp ulaşılamayacağını

analizi yapılır. Hedeflene değere ulaşılmasını engelleyecek hususlar ve riskler varsa değerlendirilir. Hedeflenen değere ulaşılmasını sağlayacak temel tedbirler kısaca yer verilir.

\*PG 1.1.1'in performansının hedefe etkisinin çarpımı ile PG 1.1.2'nin performansının hedefe etkisinin çarpımları sonucunun toplanmasıyla elde edilir.  $(\%100 \times \%60) + (\%70 \times \%40) = \%60 + \%28 = \%88$